

中華民國 111 年度 4-0501544

臺北市總預算

臺北市政府教育局主管

臺北市地方教育發展基金

臺北市文山區志清國民小學附屬單位預算之分預算

(特別收入基金)

臺北市文山區志清國民小學編

臺北市地方教育發展基金－臺北市文山區志清國民小學

目 次

中華民國111年度

一、財務摘要	第 1 頁
二、業務計畫及預算概要	第 3 -11 頁
三、預算主要表	
(一) 基金來源、用途及餘絀預計表	第 13 頁
(二) 現金流量預計表	第 14 頁
四、預算明細表	
(一) 基金來源－服務收入明細表	第 15 頁
(二) 基金來源－財產處分收入明細表	第 16 頁
(三) 基金來源－其他財產收入明細表	第 17 頁
(四) 基金來源－公庫撥款收入明細表	第 18 頁
(五) 基金來源－學雜費收入明細表	第 19 頁
(六) 基金來源－受贈收入明細表	第 20 頁
(七) 基金來源－雜項收入明細表	第 21 頁
(八) 基金用途－國民教育計畫明細表	第 22 -28 頁
(九) 基金用途－學前教育計畫明細表	第 29 -31 頁
(十) 基金用途－一般行政管理計畫明細表	第 32 -33 頁
(十一) 基金用途－建築及設備計畫明細表	第 34 -36 頁
五、預算參考表	
(一) 預計平衡表	第 37 頁
(二) 各項費用彙計表	第 38 -43 頁
(三) 員工人數彙計表	第 44 頁
(四) 用人費用彙計表	第 46 -49 頁
(五) 單位（或計畫）成本分析表	第 50 頁

臺北市地方教育發展基金－臺北市文山區志清國民小學

目 次

中華民國111年度

(六) 5年來主要業務計畫分析表 第 51 頁

(七) 資本資產明細表 第 52 頁

臺北市地方教育發展基金－臺北市文山區志清國民小學

財務摘要

中華民國111年度

單位：新臺幣千元

項 目	本 年 度	上 年 度	比較增減數	%
經營成績：				
基金來源	126,863	122,340	4,523	3.70
基金用途	127,739	122,966	4,773	3.88
賸餘(短絀)	-876	-626	-250	--
餘絀情形：				
基金餘額	2,614	3,490	-876	-25.10
現金流量(註)：				
現金及約當現金之淨增(減)	-876	-626	-250	--

附註：現金流量係採現金及約當現金基礎，包括現金及自投資日起3個月內到期或清償之債權證券。

本 頁 空 白

業務計畫及預算概要

臺北市地方教育發展基金－臺北市文山區志清國民小學

業務計畫及預算概要

中華民國 111 年度

壹、基金概況

一、設立宗旨及願景：

- (一) 本校遵照憲法第 158 條及 160 條規定，教育文化應發展國民之民族精神、自治精神，國民道德與健全體格、科學及生活智能，以培養八大學習領域及十大基本能力。
- (二) 本校自 91 年度起依教育經費編列與管理法第 13 條規定設置「臺北市地方教育發展基金」，以促進教育健全發展，提昇教育經費運用績效。
- (三) 本校以學生為本位，透過因材施教的歷程，多元智慧的內涵，精緻統整的策略，追求健康、關懷、合作、卓越的願景，以達成全人發展的教育理想。

二、施政重點：

- (一) 開啟多元智慧：尊重每個學生獨特的個性，以多元智慧的觀點協助他找到生命的亮點，肯定天生我才必有用，能知於學，樂於學。
- (二) 培養生活能力：因應新世紀知識社會的到來，培養學生帶得走的能力，諸如人際溝通能力、資訊能力、終身學習能力、生涯規畫能力、問題解決能力等。
- (三) 蘊育人文情懷：在溫馨開放的校園文化中，孕育人文情懷，學會尊重、包容；建構生命的價值、完成人性的開展。
- (四) 營造溫馨文化：
 1. 以參與式管理、落實行政、教師會、家長會三者的良性互動。
 2. 以學生第一，教學優先的觀念提昇行政服務效率。
- (五) 發展適性教學：
 1. 採多元化、活潑化的教學及評量。
 2. 運用校內、外資源，加強多元學習能力。
 3. 關懷相對弱勢學生之教學及輔導。
 4. 發展資訊教育，充實學生電腦運用之知能，並提昇教師運用電腦教學之能力。
- (六) 推動多元展能：
 1. 辦理各項活動、競賽及展演。
 2. 推動校內外學習服務。
 3. 發展績優社團及校隊，如武術隊、舞獅隊、籃球隊、田徑隊、合唱團、幼童軍團等。
 4. 加強新興領域教育的辦理，並融入各科教學以收成效。

業務計畫及預算概要

中華民國 111 年度

三、組織概況：

本校設置校長 1 人，綜理全校校務，下設教務處、學生事務處、總務處、輔導室、會計室、人事室及幼兒園等單位。

內部分層業務如下：

(一) 教務處：秉承校長之命，辦理全校教務事項。

1. 教學組：掌理課程編排、課業考查、學藝競賽、教學研究、教師進修、差假教師調代課及缺補課之查核等事項。

2. 註冊組：掌理註冊、編班、轉學、學籍保管、各項獎助學金補助及成績考查等有關學籍等事項。

3. 設備組：掌理教科書編選、教學用具之管理、保管及出版學校刊物等事項。

4. 資訊組：掌理電腦設備及區域網路之管理、保管等事項。

(二) 學生事務處：秉承校長之命，辦理全校學生事務事項。

1. 訓育組：掌理訓育計畫之擬定及辦理各類訓育活動等事項。

2. 體育組：掌理學生體育活動、體格鍛鍊等事項。

3. 生教組：掌理學生日常生活常規，辦理交通導護等事項。

4. 衛生組：掌理健康檢查、個人及環境衛生檢查、保健等事項。

(三) 總務處：秉承校長之命，辦理全校總務事項。

1. 事務組：掌理校舍、校具、財產、物品採購保管、工程發包、監工及驗收等事項。

2. 出納組：掌理現金、零用金、票據、契約之保管等收支事項，辦理員工薪津發放及各項扣繳單據證明等事項。

3. 文書組：掌理公文收發登錄、撰擬繕校、典守學校印信、檔案保管、整理各項會議紀錄及校史等事項。

(四) 輔導室：秉承校長之命，視學生身心狀況及需求提供發展性輔導，介入性輔導或處理性輔導，並掌理學生輔導與諮商，實施適性生涯輔導等事項。

1. 輔導組：掌理學生個案建立、學習輔導、生活輔導、生涯輔導及兩性教育、親職教育等事項。

2. 資料組：掌理輔導資料蒐集建檔、組訓愛心家長、實施測驗、社區人力整合、出版親職刊物等事項。

3. 特教組：掌理特教學生特殊需求之安排、親師輔導諮詢、特教班甄選鑑別、實施各項診斷測驗、特教兒童追蹤輔導等事項。

(五) 會計室：秉承上級主計機關之監督與指導，並受校長之指揮，依法辦理歲計、會計、統計等事項。

(六) 人事室：秉承上級人事機關之監督與指導，並受校長之指揮，依法

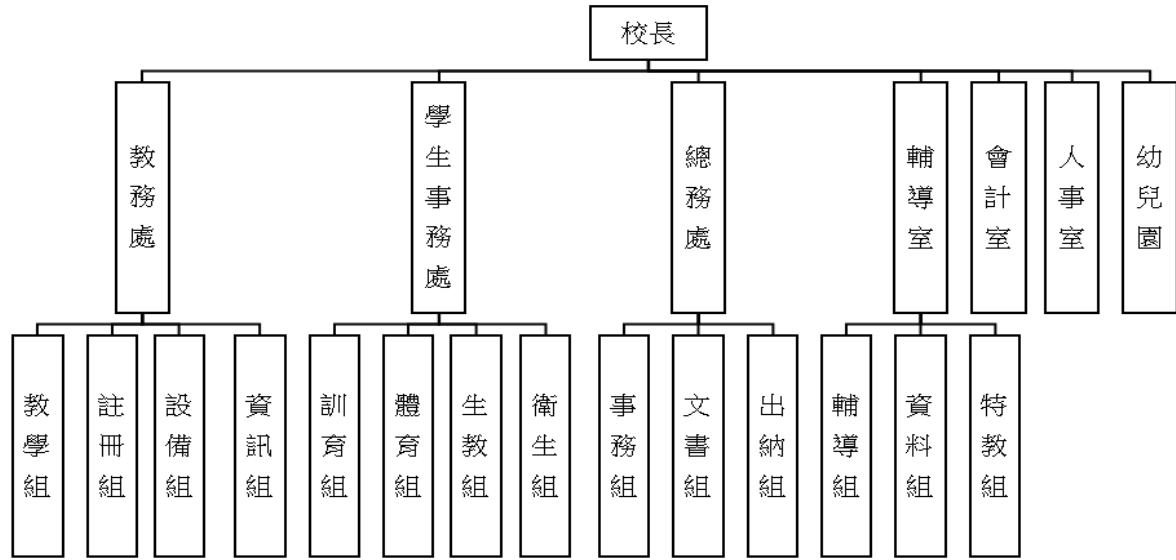
臺北市地方教育發展基金 - 臺北市文山區志清國民小學

業務計畫及預算概要

中華民國 111 年度

辦理人事管理查核等事項。

(七) 幼兒園：秉承校長之命、綜理園務、規劃幼兒教學、保育、環境與各項措施。



四、基金歸類及屬性：

本校地方教育發展基金依據教育經費編列與管理法第 13 條規定設置，本基金為預算法第 4 條第 1 項第 2 款第 5 目所定之特別收入基金，以本府教育局為管理機關。

貳、業務計畫

一、基金來源：

單位：新臺幣千元

業務計畫	本年度預算數	實施內容
勞務收入	9	本年度預計辦理教師甄選報名費等收入。
財產收入	89	本年度預計辦理財產報廢變賣之殘值收入、校園場地開放收入等。
政府撥入收入	124,388	本年度預計由公庫撥入數。
教學收入	1,776	本年度預計收取學生之學費、雜費等收入。

臺北市地方教育發展基金－臺北市文山區志清國民小學

業務計畫及預算概要

中華民國 111 年度

其他收入	601	本年度預計收取獎助學金等各界捐款收入、數位學生證補卡費及廠商履約逾期罰款等收入。
------	-----	--

二、基金用途：

單位：新臺幣千元

業務計畫	本年度預算數	實施內容
國民教育計畫	98,074	本年度預計辦理教學事項為： 1. 各項教學、學生事務、輔導等業務。 2. 新購教具、圖書等各科教學設備，充實各科教材及用具。 3. 革新教學方法，提高教學效能。 4. 教師甄選業務、指定活動等項目。
學前教育計畫	9,464	本年度預計辦理教學事項為： 1. 幼兒園各項教學及活動。 2. 新購教學用品，革新教學方法，提高教學效能。 3. 幼兒園各項活動，鍛鍊幼兒強健的體，增進幼兒各項生活智能。
一般行政管理計畫	13,572	本年度預計辦理事項為： 1. 綜理學校總務、人事、會計等業務。 2. 配合校務推動行政處室支援工作，進而增進校務運作。
建築及設備計畫	6,629	本年度預計辦理事項為： 1. 購置教學所需教學設備等及改善教學環境。 2. 辦理志清樓(禮堂)整修工程。

參、預算概要

一、基金來源及用途之預計：

(一) 本年度基金來源：

服務收入 9 千元、財產處分收入 8 萬元、其他財產收入 9 千元、公庫撥款收入 1 億 2,438 萬 8 千元、學雜費收入 177 萬 6 千元、受贈收入 7 千元、雜項收入 59 萬 4 千元，本年度基金來源 1 億 2,686 萬 3

臺北市地方教育發展基金－臺北市文山區志清國民小學

業務計畫及預算概要

中華民國 111 年度

千元，較上年度預算數 1 億 2,234 萬元，增加 452 萬 3 千元，約 3.70 %，主要係公庫撥款收入增加所致。

(二) 本年度基金用途：

國民教育計畫 9,807 萬 4 千元，學前教育計畫 946 萬 4 千元，一般行政管理計畫 1,357 萬 2 千元，建築及設備計畫 662 萬 9 千元，本年度基金用途 1 億 2,773 萬 9 千元，較上年度預算數 1 億 2,296 萬 6 千元，增加 477 萬 3 千元，約 3.88%，主要係覈實增列用人費用及修建工程等所致。

二、基金餘絀之預計：

本年度基金來源及用途相抵後，差短 87 萬 6 千元，較上年度預算數差短 62 萬 6 千元，增加 25 萬元，將移用以前基金餘額支應。

三、現金流量之預計：

本年度業務活動淨現金流出 87 萬 6 千元。

四、補辦預算事項：詳補辦預算明細表

固定資產之建設改良擴充 27 萬 7 千元

1. 109 年度教育部補助充實及改善資賦優異相關之特殊需求領域課程教學相關設備計畫經費 6 萬 6 千元，學校自籌款由其他準備金項下支應 1 萬 6 千元，共計 8 萬 2 千元。
2. 109 年度教育部補助國民中小學充實健康中心設備計畫經費 6 萬 5 千元，學校自籌款由其他準備金項下支應 2 萬 8 千元，共計 9 萬 3 千元。
3. 109 年度經濟部補助校園能源翻新補助計畫-能源管理系統建置工程經費 10 萬 2 千元。

肆、以前年度計畫實施成果概述：

一、前（109）年度計畫實施成果概述：

業務計畫	實施概況	實施成果
勞務收入	本年度預計辦理教師甄選報名費收入。	本年度已收取教師甄選報名費 5 千元。

臺北市地方教育發展基金 - 臺北市文山區志清國民小學

業務計畫及預算概要

中華民國 111 年度

財產收入	本年度預計辦理財產報廢變賣之殘值收入、校園場地開放收入等。	本年度已辦理收取財產報廢變賣殘值收入 11 萬元、校園場地開放收入 1 萬 3 千元等。
政府撥入收入	本年度預計由公庫撥入數。	本年度已收取公庫撥入數 1 億 2,753 萬 1 千元及教育部之補助計畫 119 萬元。
教學收入	本年度預計收取學生之學費、雜費等收入。	本年度已收取學生之學費、雜費等收入 178 萬 4 千元。
其他收入	本年度預計收取獎助學金等各界捐款收入、數位學生證補卡費及廠商履約逾期罰款等收入。	本年度已接受各界捐款收入 7 千元、數位學生證補卡費及廠商履約逾期罰款等收入 60 萬 3 千元。
國民教育計畫	<p>本年度預計辦理教學事項為：</p> <ol style="list-style-type: none"> 1. 辦理各項教學、學生事務、輔導等業務。 2. 新購教具、圖書等各科教學設備，充實各科教材及用具。 3. 革新教學方法，提高教學效能。 4. 辦理教師甄選、指定活動等項目。 	<p>本年度已完成教學事項為：</p> <ol style="list-style-type: none"> 1. 辦理各項教學、學生事務及輔導等業務。 2. 新購教具、圖書等各科教學設備，充實各科教材及用具。 3. 辦理各項教師教學研習，革新教學方法，提高教學效能。 4. 辦理教師甄選、小田園教育體驗、國小家長教育成長暨志工培訓等項目。
學前教育計畫	<p>本年度預計辦理教學事項為：</p> <ol style="list-style-type: none"> 1. 辦理幼兒園各項教學及活動。 2. 新購教學用品，革新教學方法，提高教學效能。 3. 辦理幼兒園各項活動，鍛鍊幼兒強健的身體，增進幼兒各項生活智能。 	<p>本年度已完成各項教學事項為：</p> <ol style="list-style-type: none"> 1. 辦理幼兒園各項教學及活動。 2. 新購教學用品，革新教學方法，提高教學效能。 3. 辦理幼兒園各項活動，如戶外教學、園遊會等，鍛鍊幼兒強健的身體，增進幼兒各項生活智能。
一般行政管理	本年度預計辦理事項為：	綜理學校總務、人事、會

臺北市地方教育發展基金 - 臺北市文山區志清國民小學

業務計畫及預算概要

中華民國 111 年度

計畫	1.綜理學校總務、人事、會計等業務。 2.配合校務推動行政處室支援工作，進而增進校務運作。	計等業務，並配合校務推動行政處室支援工作，進而增進校務運作，達成預期目標。
建築及設備計畫	本年度預計辦理事項為： 1.購置各學科教學課程所需教學設備。 2.辦理行政辦公室整修工程。 3.辦理校園學習空間整修工程。	1.購置各學科教學課程所需教學設備。 2. 辦理行政辦公室整修工程。 3.辦理校園學習空間整修工程。

二、上年度已過期間（110年1月1日至6月30日止）計畫實施成果概述：

業務計畫	實施概況	實施成果
勞務收入	本年度截至6月30日止預計辦理教師甄選報名費收入。	本年度截至6月30日止已收取教師甄選報名費1千元。
財產收入	本年度截至6月30日止預計辦理校園場地開放收入。	本年度截至6月30日止已收取校園場地開放收入8千元。
政府撥入收入	本年度截至6月30日止預計公庫撥入數。	本年度截至6月30日止已收取公庫撥入數7,018萬2千元及教育部之補助計畫47萬3千元。
教學收入	本年度截至6月30日止預計預計收取學生之1學期學費、雜費等收入。	本年度截至6月30日止已收取學生1學期學費、雜費等收入89萬2千元。
其他收入	本年度截至6月30日止預計收取獎助學金孳息、數位學生證補卡費及廠商履約逾期罰款等收入。	本年度截至6月30日止已接受獎助學金孳息2千元、數位學生證補卡費及廠商履約逾期罰款等收入5千元。
國民教育計畫	本年度截至6月30日止預計辦理教學事項為： 1. 辦理各項教學、學生事務、圖書及輔導等業務。 2. 新購教具、圖書等各科	本年度截至6月30日止已辦理教學事項為： 1.辦理各項教學、學生事務及輔導等業務。 2.新購教具、圖書等各科教

臺北市地方教育發展基金 - 臺北市文山區志清國民小學

業務計畫及預算概要

中華民國 111 年度

	<p>教學設備，充實各科教材及用具。</p> <p>3. 革新教學方法，提高教學效能。</p> <p>4. 辦理綠屋頂計畫、國小家長教育成長暨志工培訓等指定活動。</p>	<p>學設備，充實各科教材及用具。</p> <p>3. 辦理各項教師教學研習，革新教學方法，提高教學效能。</p> <p>4. 辦理綠屋頂計畫、國小家長教育成長暨志工培訓等項目。</p>
學前教育計畫	<p>本年度截至 6 月 30 日止預計辦理教學事項為：</p> <p>1. 幼兒園各項教學及活動。</p> <p>2. 新購教學用品，革新教學方法，提高教學效能。</p> <p>3. 辦理幼兒園各項活動，鍛鍊幼兒強健的身體，增進幼兒各項生活智能。</p>	<p>本年度截至 6 月 30 日止已辦理教學事項為：</p> <p>1. 辦理幼兒園各項教學及活動。</p> <p>2. 新購教學用品，革新教學方法，提高教學效能。</p> <p>3. 辦理幼兒園各項活動，鍛鍊幼兒強健的身體，增進幼兒各項生活智能。</p>
一般行政管理計畫	<p>本年度截至 6 月 30 日止預計辦理事項為：</p> <p>1. 綜理學校總務、人事、會計等業務。</p> <p>2. 配合校務推動行政處室支援工作，進而增進校務運作。</p>	<p>持續辦理學校總務、人事、會計等業務，並配合校務推動行政處室支援工作，進而增進校務運作，以達成預期目標。</p>
建築及設備計畫	<p>本年度截至 6 月 30 日止預計辦理事項為：</p> <p>1. 購置各學科教學課程所需教學設備招標作業。</p> <p>2. 辦理跑道及球場整修工程之建築師及工程招標作業。</p>	<p>1. 購置各學科教學課程所需教學設備招標作業。</p> <p>2. 辦理跑道及球場整修工程之建築師及工程招標作業。</p>

臺北市地方教育發展基金－臺北市文山區志清國民小學

補辦預算明細表

中華民國111年度

單位：新臺幣元

項 目	金額	辦理年度	說 明
合計	277,000		
固定資產之建設改良擴充	277,000		
購置機械及設備	277,000	109	
充電櫃	18,000		教育部109年度充實及改善資賦優異相關之特殊需求領域課程教學相關設備計畫補助經費14,400元，學校自籌3,600元，所需經費擬由本校其他準備金支應。
數位攝影機(防水，40倍光學變焦，200倍數位變焦)	20,000		教育部109年度充實及改善資賦優異相關之特殊需求領域課程教學相關設備計畫補助經費16,000元，學校自籌4,000元，所需經費擬由本校其他準備金支應。
平板電腦(ipadOS作業系統，10.2吋觸控螢幕)	44,000		教育部109年度充實及改善資賦優異相關之特殊需求領域課程教學相關設備計畫補助經費35,200元，學校自籌8,800元，所需經費擬由本校其他準備金支應。
抽氣式骨折固定器	12,000		教育部補助109年度國民中小學充實健康中心設備計畫補助經費8,400元，學校自籌3,600元，所需經費擬由本校其他準備金支應。
不銹鋼換藥車組	16,000		教育部補助109年度國民中小學充實健康中心設備計畫補助經費11,200元，學校自籌4,800元，所需經費擬由本校其他準備金支應。
個人電腦(含螢幕)	25,000		教育部補助109年度國民中小學充實健康中心設備計畫補助經費17,500元，學校自籌7,500元，所需經費擬由本校其他準備金支應。
三合一急救甦醒器	40,000		教育部補助109年度國民中小學充實健康中心設備計畫補助經費28,000元，學校自籌12,000元，所需經費擬由本校其他準備金支應。
LED需量看板	25,000		經濟部補助縣市共推住商節電行動方案-校園能源翻新補助計畫-能源管理系統建置工程經費。
需量管理控制主機	77,000		經濟部補助縣市共推住商節電行動方案-校園能源翻新補助計畫-能源管理系統建置工程經費。

備註：各基金依預算法第88條規定補辦預算，應確係不及編入年度預算，且因經營環境發生重大變遷或正常業務(含執行中央補助款項目)之確實需要，並經主管機關核轉本府核准先行辦理者；不具急迫性之事項，仍應儘可能納入預算辦理。

本 頁 空 白

預算主要表

臺北市地方教育發展基金－臺北市文山區志清國民小學

基金來源、用途及餘絀預計表

中華民國111年度

單位：新臺幣千元

前年度決算數	項 目	本年度預算數	上年度預算數	比較增減（－）
131,244	基金來源	126,863	122,340	4,523
5	勞務收入	9	9	
5	服務收入	9	9	
123	財產收入	89	84	5
110	財產處分收入	80	80	
13	其他財產收入	9	4	5
128,721	政府撥入收入	124,388	119,909	4,479
127,531	公庫撥款收入	124,388	119,909	4,479
1,190	政府其他撥入收入			
1,784	教學收入	1,776	1,764	12
1,784	學雜費收入	1,776	1,764	12
610	其他收入	601	574	27
7	受贈收入	7	7	
603	雜項收入	594	567	27
131,209	基金用途	127,739	122,966	4,773
97,864	國民教育計畫	98,074	94,850	3,224
9,110	學前教育計畫	9,464	9,114	350
13,514	一般行政管理計畫	13,572	13,662	-90
10,721	建築及設備計畫	6,629	5,340	1,289
34	本期賸餘(短絀)	-876	-626	-250
4,081	期初基金餘額	3,490	2,794	695
4,116	期末基金餘額	2,614	2,168	445

註：前年度決算數細數之和與總數或略有出入，係四捨五入關係，以下各表同。

臺北市地方教育發展基金－臺北市文山區志清國民小學

現金流量預計表

中華民國111年度

單位：新臺幣千元

項 目	本 預	年 算	度 數	說 明
業務活動之現金流量				
本期賸餘(短絀)			-876	
業務活動之淨現金流入(流出)			-876	
其他活動之現金流量				
其他活動之淨現金流入(流出)				
現金及約當現金之淨增(淨減)			-876	
期初現金及約當現金			6,636	
期末現金及約當現金			5,760	

註：本表係採現金及約當現金基礎，包括現金及自投資日起3個月內到期或清償之債權證券。

預算明細表

臺北市地方教育發展基金－臺北市文山區志清國民小學

基金來源－服務收入明細表

中華民國111年度

單位：新臺幣元

科 目	單位	本 年 度 預 算 數			說 明
		數量 業務量	利(費)率	金 額	
合計				9,000	
服務收入	人	30	300	9,000	較上年度預算數9,000元，無增減。
				9,000	教師甄選報名費收入。

臺北市地方教育發展基金－臺北市文山區志清國民小學

基金來源－財產處分收入明細表

中華民國111年度

單位：新臺幣元

科 目	單位	本 年 度 預 算 數			說 明
		數量 業務量	利(費)率	金 額	
合計				80,000	
財產處分收入	年	1	80,000	80,000	較上年度預算數80,000元，無增減。 廢舊物資販售收入。

臺北市地方教育發展基金－臺北市文山區志清國民小學

基金來源－其他財產收入明細表

中華民國111年度

單位：新臺幣元

科 目	單位	本 年 度 預 算 數			說 明
		數量 業務量	利(費)率	金 額	
合計				9,000	
其他財產收入	年	1	9,000	9,000	較上年度預算數4,000元，增加5,000元。 場地出借收入(收支對列)。

臺北市地方教育發展基金－臺北市文山區志清國民小學

基金來源－公庫撥款收入明細表

中華民國111年度

單位：新臺幣元

科 目	單位	本 年 度 預 算 數			說 明
		數量 業務量	利(費)率	金 額	
合計				124,388,000	
公庫撥款收入	年	1	124,388,000	124,388,000	較上年度預算數119,909,000元，增加4,479,000元。 市府補助款。

臺北市地方教育發展基金－臺北市文山區志清國民小學

基金來源－學雜費收入明細表

中華民國111年度

單位：新臺幣元

科 目	單 位	本 年 度 預 算 數			說 明
		數 量 業 務 量	利(費)率	金 額	
合計				1,776,000	
學雜費收入				1,776,000	較上年度預算數1,764,000元，增加12,000元。
	人、學期	86x2	7,000	1,204,000	幼兒園全日班學費收入。
	人、學期	4x2	5,150	41,200	幼兒園半日班學費收入。
	人、學期	4x2	2,745	21,960	幼兒園半日班雜費收入。
	人、學期	86x2	2,955	508,260	幼兒園全日班雜費收入。
	年	1	580	580	配合預算編列至千元，增列進位數580元。

臺北市地方教育發展基金－臺北市文山區志清國民小學

基金來源－受贈收入明細表

中華民國111年度

單位：新臺幣元

科目	單位	本年度預算數			說明
		數量 業務量	利(費)率	金額	
合計				7,000	
受贈收入	年	1	7,000	7,000	較上年度預算數7,000元，無增減。 獎助學金孳息收入(收支對列)。

臺北市地方教育發展基金－臺北市文山區志清國民小學

基金來源－雜項收入明細表

中華民國111年度

單位：新臺幣元

科 目	單位	本 年 度 預 算 數			說 明
		數量 業務量	利(費)率	金 額	
合計				594,000	
雜項收入				594,000	較上年度預算數567,000元，增加27,000元。
	年	1	3,600	3,600	中央氣象局地震儀器經費補助(收支對列)。
	年	1	590,400	590,400	數位學生證補卡費、簡訊費等收入。

臺北市地方教育發展基金－臺北市文山區志清國民小學

基金用途－國民教育計畫明細表

中華民國111年度

單位：新臺幣元

前年度 決算數	上年度 預算數	科 目	本 年 度 預 算 數	說 明
97,864,061	94,850,000	合計	98,074,000	
92,866,136	90,045,000	用人費用	93,505,000	
52,067,778	48,948,000	正式員額薪資	49,632,000	較上年度預算數48,948,000元，增加684,000元。
52,067,778	48,948,000	職員薪金	49,632,000	
			44,292,000	教職員52人薪金(詳用人費用彙計表)(含教育部補助導師費324,000元)。
			5,340,000	教職員6人薪金(詳用人費用彙計表)(含教育部補助導師費36,000元)。
588,475	732,160	聘僱及兼職人員薪資	732,160	較上年度預算數732,160元，無增減。
588,475	732,160	兼職人員酬金	732,160	
			15,360	補助調整授課鐘點費之外聘教師勞、健保及勞退費用(教育部補助款)。
			153,600	補助調整授課特教教師鐘點費，6人*2節*40週*320元(教育部補助款)。
			563,200	教師代課鐘點費，本校編制教師總人數64人，按9分之1計，編列8人，每人220節，總節數8人x220節=1,760節，每節320元。
679,216	787,478	超時工作報酬	775,731	較上年度預算數787,478元，減少11,747元。
679,216	787,478	加班費	775,731	
			25,285	加班費。
			745,336	不休假出勤加班費。
			4,000	開放學校場地加班費(收支對列)。
			1,110	教師甄選工作人員加班費。
11,199,711	12,156,500	獎金	14,008,500	較上年度預算數12,156,500元，增加1,852,000元。
4,812,565	6,038,000	考績獎金	7,804,500	
			6,914,500	依考績法規定核發之獎金。
			890,000	依考績法規定核發之獎金。
6,387,146	6,118,500	年終獎金	6,204,000	
			667,500	依規定於年節加發之獎金。
			5,536,500	依規定於年節加發之獎金。
22,265,605	21,526,980	退休及卹償金	22,322,580	較上年度預算數21,526,980元，增加795,600元。
22,206,625	21,526,980	職員退休及離職金	22,322,580	

臺北市地方教育發展基金－臺北市文山區志清國民小學

基金用途－國民教育計畫明細表

中華民國111年度

單位：新臺幣元

前年度 決算數	上年度 預算數	科 目	本 年 度 預 算 數	說 明
			556,920	提撥退撫基金。
			4,422,600	提撥退撫基金。
			17,343,060	退休人員月退休金，44人*32,735元*12月=17,284,080元、退休遺族遺屬年金(月撫慰金)，1人*4,915*12月=58,980元，合計17,343,060元。
58,980		卹償金		
6,065,351	5,893,882	福利費	6,034,029	較上年度預算數5,893,882元，增加140,147元。
4,764,040	4,126,776	分擔員工保險費	4,310,712	
			3,840,672	分擔公保、勞保、健保費。
			470,040	分擔公保、勞保、健保費。
105,700	119,000	傷病醫藥費	119,000	
			49,000	健康檢查補助費，14人*3,500元。
			64,000	健康檢查補助費，4人*16,000元。
			6,000	職業安全衛生健康檢查經費，5人*1,200元。
324,720	459,900	員工通勤交通費	339,780	
			90,720	教師上下班交通費，12人*12月*630元。
			12,600	教師上下班交通費，1人*10月*1,260元。
			170,100	教師上下班交通費，27人*10月*630元。
			30,240	教師上下班交通費，3人*10月*1,008元。
			23,520	教師上下班交通費，2人*10月*1,176元。
			12,600	教師上下班交通費，2人*10月*630元(特教)。
870,891	1,188,206	其他福利費	1,264,537	
			365,000	喪葬補助費，2人*5月*36,500元。
			125,420	結婚補助費，2人*2月*31,355元。
			492,117	教職員工子女教育補助費。
			42,000	退休人員三節慰問金，7人*6,000元。
			240,000	休假旅遊補助費。
2,425,735	2,549,000	服務費用	2,461,000	
764,597	867,798	水電費	749,358	較上年度預算數867,798元，減少118,440元。
663,846	775,909	工作場所電費	649,310	

臺北市地方教育發展基金－臺北市文山區志清國民小學

基金用途－國民教育計畫明細表

中華民國111年度

單位：新臺幣元

前年度 決算數	上年度 預算數	科 目	本 年 度 預 算 數	說 明
			645,710	電費。
			3,600	中央氣象局地震儀器經費分攤(收支對列)。
100,751	91,889	工作場所水費	100,048	水費。
22,046	43,090	旅運費	43,090	較上年度預算數43,090元，無增減。
22,046	43,090	國內旅費	43,090	
			32,550	校外教學隨隊人員出差旅費，7人*3天*1,550元。
			10,540	教職員工因公出差旅費。
4,700		印刷裝訂與廣告費		
4,700		印刷及裝訂費		
767,797	884,960	修理保養及保固費	885,800	較上年度預算數884,960元，增加840元。
545,972	561,360	一般房屋修護費	555,000	
			540,000	校舍及其他建築物等之修理，27班*20,000元。
			15,000	綠屋頂計畫屋頂田園維護。
221,825	323,600	機械及設備修護費	330,800	
			93,600	游泳池水電清潔維護費，13班*7,200元。
			21,200	電腦設備維護費(電腦專案計畫)。
			216,000	各項教學設備及其他公用用具等保養，27班*8,000元。
538,920	340,472	一般服務費	340,472	較上年度預算數340,472元，無增減。
13,680	7,512	佣金、匯費、經理費及手續費	7,512	委託超商代收學雜費手續費，626人*2學期*6元。
411,040	216,960	計時與計件人員酬金	216,960	
			24,960	閩客語教學支援人員鐘點費之外聘人員勞、健保及勞退費用。
			192,000	閩客語教學支援人員鐘點費，15人*1節*40週*320元。
114,200	116,000	體育活動費	116,000	
			104,000	文康活動費，本校編列教職員52人，每人編列2,000元。
			12,000	文康活動費，本校編列教職員6人，每人編列2,000元。
327,675	412,680	專業服務費	442,280	較上年度預算數412,680元，增加29,600元。
109,600	231,600	講課鐘點、稿費、出席審查	254,400	

臺北市地方教育發展基金－臺北市文山區志清國民小學

基金用途－國民教育計畫明細表

中華民國111年度

單位：新臺幣元

前年度 決算數	上年度 預算數	科 目	本 年 度 預 算 數	說 明
		及查詢費		
			30,000	綠屋頂計畫外聘講師鐘點費，15節*2,000元。
			30,000	專業成長外聘講師鐘點費15節*2,000元。
			12,000	運動會外聘鐘點費6節*2,000元。
			8,000	國小家長教育成長暨志工培訓外聘講師鐘點費，4節*2,000元。
			14,000	性別平等教育宣導外聘講師鐘點費，7節*2,000元。
			5,000	性別平等教育宣導相關會議出席費，2人次*2,500元。
			30,000	田園教育外聘講師鐘點費，15節*2,000元。
			10,000	教務工作九大群組指導教授出席費，4人次*2,500元。
			18,000	教務工作九大群組外聘講師鐘點費，9節*2,000元。
			54,000	教務工作九大群組外聘講師鐘點費，36節*1,500元。
			15,000	校際交流活動成果評核及計畫審查出席費，6人次*2,500元。
			14,000	特教班外聘講師鐘點費，7節*2,000元。
			14,400	特教班教材編輯費，2班*12月*600元。
49,200	31,590	委託檢驗(定)試驗認證費	31,590	
			10,800	飲水機水質檢驗費，9臺*1,200元。
			20,790	消防安全檢測費，27班*770元(普通班級業務費)。
3,600	6,290	試務甄選費	6,290	教師甄選試務費用。
165,275	143,200	其他專業服務費	150,000	
			5,000	開放學校場地保全服務費(收支對列)。
			8,000	學童牙齒檢查費。
			20,000	學生輔導指導費。
			45,000	工作人員午餐指導費，10人*9月*500元。
			28,800	學童午餐指導費，8班*1人*9月*400元(5-6年級)。
			27,000	學童午餐指導費，10班*1人*9月*300元(3-4

臺北市地方教育發展基金－臺北市文山區志清國民小學

基金用途－國民教育計畫明細表

中華民國111年度

單位：新臺幣元

前年度 決算數	上年度 預算數	科 目	本 年 度 預 算 數	說 明
				年級)。
			8,100	學童午餐指導費，9班*1人*9月*100元(1-2年級)。
			8,100	學童午餐指導費，3班*1人*9月*300元(特教班)。
1,566,668	1,320,000	材料及用品費	1,098,000	
618,826	168,450	使用材料費	153,490	較上年度預算數168,450元，減少14,960元。
618,826	168,450	設備零件	153,490	
			113,400	電腦設備維護及管理費，18班*6,300元。
			23,000	特教班教具1批(由特教班設備費移列)。
			17,090	各領域教具1批(由班級設備費移列)。
947,842	1,151,550	用品消耗	944,510	較上年度預算數1,151,550元，減少207,040元。
				。
7,600	7,600	辦公(事務)用品	7,600	
			3,000	聽障資源班文具用品。
			3,000	身心障礙資源班文具用品。
			1,600	資優班文具用品。
18,200	70,000	報章雜誌	25,000	新購圖書(由班級設備費移列)。
15,000	15,000	醫療用品(非醫療院所使用)	15,000	健康中心藥品費。
907,042	1,058,950	其他用品消耗	896,910	
			373,140	教學材料費，27班*13,820元(普通班)。
			13,820	身心障礙資源班教學材料費。
			13,820	資優班教學材料費。
			13,820	聽障資源班教學材料費。
			15,000	運動會獎品、獎牌及獎狀。
			33,100	運動會道具、場地佈置用品及雜支等。
			10,000	運動會工作人員逾時誤餐費用，100人次*100元。
			2,000	國小家長教育成長暨志工培訓用茶水等。
			156,600	學生活動費，783人*2學期*100元。
			1,000	性別平等教育宣導活動用品。
			35,000	田園教育菜苗、園藝用品等。
			1,600	教師甄選工作人員逾時誤餐費用，16人次*100元。
			10,000	綠屋頂計畫菜苗、園藝用品、園藝資材

臺北市地方教育發展基金－臺北市文山區志清國民小學

基金用途－國民教育計畫明細表

中華民國111年度

單位：新臺幣元

前年度 決算數	上年度 預算數	科 目	本 年 度 預 算 數	說 明
				等。
			7,000	畢業生獎勵品(收支對列)。
			30,000	兒童節慶活動費。
			162,810	專用垃圾袋、衛生清潔用品費及教室佈置費等，27班*6,030元(普通班級業務費)。
			10,200	教學用教科書，6年級*1,700元。
			1,000	教務工作九大群組工作人員及外埠參訪逾時誤餐費用，10人次*100元。
			7,000	教務工作九大群組場地佈置、茶水等。
793,609	710,000	會費、捐助、補助、分攤、照護、救濟與交流活動費	798,000	
10,000	10,000	捐助、補助與獎助	10,000	較上年度預算數10,000元，無增減。
10,000	10,000	獎助學員生給與	10,000	教育關懷獎每校推薦1名學生獎助金。
783,609	700,000	補貼、獎勵、慰問、照護與救濟	788,000	較上年度預算數700,000元，增加88,000元。
53,997	10,800	獎勵費用	57,600	
			10,800	依「臺北市公立高級中等以下學校獎勵教師獎金發給要點」發放之獎勵，3人*3600元(普通班級業務費)。
			46,800	敬師活動費，78人*600元。
729,612	689,200	其他補貼、獎勵、慰問、照護與救濟	730,400	
			46,000	本市市民第3胎就讀國小教育補助費，46人*1,000元。
			280,000	清寒學生餐費補助，28人*200日*50元。
			62,900	弱勢學生教科書補助費用，37人*1,700元。
			4,800	弱勢學生冷氣使用費補助，6人*800元。
			60	配合預算編列至千元，增列進位數60元。
			336,640	補助學校午餐使用有機蔬菜或有機米計畫，526人*40週*16元。
211,913	226,000	其他	212,000	
211,913	226,000	其他支出	212,000	較上年度預算數226,000元，減少14,000元。
211,913	226,000	其他	212,000	
			25,000	退休人員紀念品，5人*5,000元(由教育局移列)。

臺北市地方教育發展基金－臺北市文山區志清國民小學

基金用途－國民教育計畫明細表

中華民國111年度

單位：新臺幣元

前年度 決算數	上年度 預算數	科 目	本 年 度 預 算 數	說 明
			61,000	班級自治費，610人*2學期*50元。
			126,000	執行學生路隊安全導護費及導護志工保險費，5人*2學期*20週*5日x*2次*63元。

臺北市地方教育發展基金－臺北市文山區志清國民小學

基金用途－學前教育計畫明細表

中華民國111年度

單位：新臺幣元

前年度 決算數	上年度 預算數	科 目	本 年 度 預 算 數	說 明
9,109,997	9,114,000	合計	9,464,000	
8,883,115	8,814,000	用人費用	9,170,000	
6,273,183	5,965,860	正式員額薪資	6,205,860	較上年度預算數5,965,860元，增加240,000元。
5,910,218	5,581,860	職員薪金	5,821,860	教職員7人薪金(詳用人費用明細)。
362,965	384,000	工員工資	384,000	廚工1人工資(詳用人費用明細)。
55,728	186,496	超時工作報酬	101,308	較上年度預算數186,496元，減少85,188元。
55,728	186,496	加班費	101,308	
			98,472	不休假出勤加班費。
			2,836	加班費。
1,376,378	1,482,888	獎金	1,552,388	較上年度預算數1,482,888元，增加69,500元。
571,400	737,155	考績獎金	776,655	依考績法規定核發之獎金。
804,978	745,733	年終獎金	775,733	依規定於年節加發之獎金。
510,417	523,584	退休及卹償金	641,568	較上年度預算數523,584元，增加117,984元。
488,601	511,344	職員退休及離職金	629,328	提撥退撫基金。
21,816	12,240	工員退休及離職金	12,240	提撥勞工退休準備金。
667,409	655,172	福利費	668,876	較上年度預算數655,172元，增加13,704元。
600,659	528,132	分擔員工保險費	569,556	分擔公保、勞保、健保費。
860	3,440	傷病醫藥費	3,440	
			2,580	幼兒園教保人員健康檢查補助費，3人*860元。
			860	幼兒園廚工健康檢查補助費，1人*860元。
49,890	75,600	員工通勤交通費	47,880	
			22,680	教師上下班交通費，3人*12月*630元(幼兒園)。
			25,200	教師上下班交通費，4人*10月*630元(幼兒園)。
16,000	48,000	其他福利費	48,000	休假旅遊補助費。
151,227	197,000	服務費用	197,000	
64,636	64,636	水電費	64,636	較上年度預算數64,636元，無增減。
57,690	57,690	工作場所電費	57,690	電費。
6,946	6,946	工作場所水費	6,946	水費。
40,125	84,000	修理保養及保固費	84,000	較上年度預算數84,000元，無增減。

臺北市地方教育發展基金－臺北市文山區志清國民小學

基金用途－學前教育計畫明細表

中華民國111年度

單位：新臺幣元

前年度 決算數	上年度 預算數	科 目	本 年 度 預 算 數	說 明
40,125	71,400	一般房屋修護費	71,400	校舍及其他建築物等之修理，3班*23,800元。
	12,600	機械及設備修護費	12,600	各項教學設備及其他公用用具等保養，3班*4,200元。
14,966	16,864	一般服務費	16,864	較上年度預算數16,864元，無增減。
766	864	佣金、匯費、經理費及手續費	864	委託超商代收學雜費手續費，72人*2學期*6元。
14,200	16,000	體育活動費	16,000	
			4,000	文康活動費，本校編列契約進用教保員1人、廚工1人，合計2人，每人編列2,000元（上述人員係幼托整合前得編列文康活動費之人員）。
			12,000	文康活動費，本校編列教職員6人，每人編列2,000元。
31,500	31,500	專業服務費	31,500	較上年度預算數31,500元，無增減。
31,500	31,500	其他專業服務費	31,500	
			27,000	學童午餐指導費，3班*2人*9月*500元(幼兒園)。
			4,500	學童午餐指導費，1人*9月*500元(教保員)。
14,125	40,000	材料及用品費	34,000	
	17,500	使用材料費	11,500	較上年度預算數17,500元，減少6,000元。
	17,500	設備零件	11,500	幼兒園教具1批(由幼兒園設備費移列)。
14,125	22,500	用品消耗	22,500	較上年度預算數22,500元，無增減。
14,125	22,500	其他用品消耗	22,500	
			900	運動會道具、器材及材料。
			21,600	專用垃圾袋、衛生清潔用品費及教室佈置費等，3班*7,200元(班級業務費)。
16,950	15,000	會費、捐助、補助、分攤、照護、救濟與交流活動費	15,000	
16,950	15,000	補貼、獎勵、慰問、照護與救濟	15,000	較上年度預算數15,000元，無增減。
16,950	15,000	其他補貼、獎勵、慰問、照護與救濟	15,000	
			24	配合預算編列至千元，增列進位數24元。
			14,976	補助學校午餐使用有機蔬菜或有機米計

臺北市地方教育發展基金－臺北市文山區志清國民小學

基金用途－學前教育計畫明細表

中華民國111年度

單位：新臺幣元

前年度 決算數	上年度 預算數	科 目	本 年 度 預 算 數	說 明
44,580	48,000	其他	48,000	畫，78人*40週*1次*4.8元。
44,580	48,000	其他支出	48,000	較上年度預算數48,000元，無增減。
44,580	48,000	其他	48,000	幼兒導護費，2人*2學期*20週*5日*2次*60元。

臺北市地方教育發展基金－臺北市文山區志清國民小學

基金用途－一般行政管理計畫明細表

中華民國111年度

單位：新臺幣元

前年度 決算數	上年度 預算數	科 目	本 年 度 預 算 數	說 明
13,513,930	13,662,000	合計	13,572,000	
11,897,326	11,944,000	用人費用	11,867,000	
7,753,316	7,836,000	正式員額薪資	7,728,000	較上年度預算數7,836,000元，減少108,000元。
6,391,136	6,624,000	職員薪金	6,564,000	教職員9人薪金(詳用人費用彙計表)。
765,480	720,000	工員工資	696,000	工員2人工資(詳用人費用彙計表)。
596,700	492,000	警餉	468,000	校警1人薪金(詳用人費用彙計表)。
412,652	500,600	超時工作報酬	493,936	較上年度預算數500,600元，減少6,664元。
412,652	500,600	加班費	493,936	
			429,333	不休假出勤加班費。
			8,880	業務需要超時工作加班費(統籌業務費)。
			8,140	校園安全校內同仁例假日人力支援。
			47,583	加班費。
2,036,437	1,937,300	獎金	1,907,800	較上年度預算數1,937,300元，減少29,500元。
1,055,944	957,800	考績獎金	941,800	依考績法規定核發之獎金。
980,493	979,500	年終獎金	966,000	依規定於年節加發之獎金。
703,344	658,560	退休及卹償金	741,768	較上年度預算數658,560元，增加83,208元。
626,796	600,960	職員退休及離職金	686,088	提撥退撫基金。
76,548	57,600	工員退休及離職金	55,680	提撥勞工退休準備金。
991,577	1,011,540	福利費	995,496	較上年度預算數1,011,540元，減少16,044元。
746,831	698,580	分擔員工保險費	720,336	分擔公保、勞保、健保費。
82,794	120,960	員工通勤交通費	83,160	職員、技工、工友上下班交通費，11人*12月*630元。
161,952	192,000	其他福利費	192,000	休假旅遊補助。
1,257,796	1,345,000	服務費用	1,335,000	
662,619	751,684	一般服務費	761,584	較上年度預算數751,684元，增加9,900元。
640,619	727,684	外包費	737,584	
			160,000	消化超額職工4人(技工、工友)業務外包費。
			577,584	校警業務外包費，1人*12月*48,132元。
22,000	24,000	體育活動費	24,000	文康活動費，本校編列教職員9人，工員2人，校警1人，合計12人，每人編列2,000元。

臺北市地方教育發展基金－臺北市文山區志清國民小學

基金用途－一般行政管理計畫明細表

中華民國111年度

單位：新臺幣元

前年度 決算數	上年度 預算數	科 目	本 年 度 預 算 數	說 明
523,177	521,316	專業服務費	501,416	較上年度預算數521,316元，減少19,900元。
523,177	521,316	其他專業服務費	501,416	校園安全機械定點、機動巡邏等保全費用。
72,000	72,000	公共關係費	72,000	較上年度預算數72,000元，無增減。
72,000	72,000	公共關係費	72,000	校長特別費，12月*6,000元。
357,808	372,000	材料及用品費	369,000	
357,808	372,000	用品消耗	369,000	較上年度預算數372,000元，減少3,000元。
352,508	368,900	辦公(事務)用品	369,000	
			368,120	統籌業務費計算如下：普通班27班、附設幼兒園3班，1,290元*15班*12月=232,200元，810元*15班*12月=145,800元，以上合計378,000元，除依實際需求移列加班費8,880元及護理師公會會費1,000元外，其餘如列數。
			880	配合預算編列至千元，增列進位數880元。
5,300	3,100	服裝		
1,000	1,000	會費、捐助、補助、分攤、照護、救濟與交流活動費	1,000	
1,000	1,000	會費	1,000	較上年度預算數1,000元，無增減。
1,000	1,000	職業團體會費	1,000	護理師1人公會會費(統籌業務費)。

臺北市地方教育發展基金－臺北市文山區志清國民小學

基金用途－建築及設備計畫明細表

中華民國111年度

單位：新臺幣元

前年度 決算數	上年度 預算數	科 目	本 年 度 預 算 數	說 明
10,721,479	5,340,000	合計	6,629,000	
10,721,479	5,340,000	購建固定資產、無形資產及非理財 目的之長期投資	6,629,000	
2,544,007	5,304,000	購建固定資產	2,943,000	
2,544,007	5,304,000	一般建築及設備計畫	2,943,000	
	4,491,000	校園整修工程		
	4,491,000	興建土地改良物		
		班級設備	317,100	
		購置機械及設備	192,100	
			22,000	汰換數位相機1臺(含腳架、 2010萬畫素以上、wifi無線傳 輸照片)。
			29,000	新購割草機1臺(背負式、電動 、每分鐘4000轉以上、容量 17Ah以上鋰電池)。
			63,100	新購圖書除菌箱1臺。
			50,000	汰換電子白板2片*25,000元。
			28,000	汰換樂高積木2組*14,000元。
		購置雜項設備	125,000	
			125,000	新購觸控電視1臺(86吋)。
		特殊班設備	25,000	
		購置雜項設備	25,000	
			25,000	新購魏氏兒童智力量表1組(第 五版)。
		資訊設備	477,900	
		購置機械及設備	477,900	
			27,500	新購筆記型電腦，1部*27,500 元(電腦專案計畫)。
			344,400	汰換桌上型電腦(含顯示器)，14部*24,600元(電腦專案計 畫)。
			106,000	汰換網路及資訊周邊設備(電 腦專案計畫)。
		幼兒園設備	46,000	
		購置雜項設備	46,000	
			46,000	汰換冷氣機1臺(7.1kw1對1分離 式，變頻)。

臺北市地方教育發展基金－臺北市文山區志清國民小學

基金用途－建築及設備計畫明細表

中華民國111年度

單位：新臺幣元

前年度 決算數	上年度 預算數	科 目	本 年 度 預 算 數	說 明
2,544,007	813,000	校園設備		
1,624,173	755,000	購置機械及設備		
36,372	18,000	購置交通及運輸設備		
883,462	40,000	購置雜項設備		
		志清樓(禮堂)整修工程	1,347,000	
		購置機械及設備	160,000	
			60,000	新購移動式數位講臺1臺(含安裝)。
			100,000	汰換LED電子佈告欄資訊系統安裝架設工程1座。
		購置交通及運輸設備	203,000	
			170,000	汰換舞臺音響及控制系統1套。
			33,000	汰換專業麥克風組3套*11,000元。
		購置雜項設備	984,000	
			800,000	新購舞臺背景電視牆1座。
			184,000	新購冷氣機4臺*46,000元(7.1kw分離式，變頻)。
		校園電梯改善工程	730,000	
		購置機械及設備	730,000	
			667,900	一、施工費。
			48,757	二、委託技術服務費(總包價法)。
			13,343	三、工程管理費(按施工費約2%提列)。
36,000	36,000	購置無形資產	36,000	
36,000	36,000	一般建築及設備計畫	36,000	
36,000	36,000	資訊設備	36,000	
36,000	36,000	購置電腦軟體	36,000	
			36,000	電腦教學軟體費(電腦專案計畫)。
8,141,472		遞延支出	3,650,000	
8,141,472		一般建築及設備計畫	3,650,000	
		志清樓(禮堂)整修工程	3,650,000	
		遞延修繕房屋建築支出	3,650,000	
			3,340,055	一、施工費。

臺北市地方教育發展基金－臺北市文山區志清國民小學

基金用途－建築及設備計畫明細表

中華民國111年度

單位：新臺幣元

前年度 決算數	上年度 預算數	科 目	本 年 度 預 算 數	說 明
8,141,472		校園整修工程	243,824	二、委託技術服務費(總包價 法)。
8,141,472		遞延修繕房屋建築支出	66,121	三、工程管理費(按施工費約 2%提列)。

預算參考表

臺北市地方教育發展基金－臺北市文山區志清國民小學

預計平衡表

中華民國111年12月31日

單位：新臺幣千元

109年(前年) 12月31日 決算數	科 目	111年12月31日 預計數	110年12月31日 預計數	比較增減(-)
2,249,365	資產合計	2,247,863	2,248,739	-876
2,249,365	資產	2,247,863	2,248,739	-876
7,543	流動資產	6,041	6,917	-876
7,262	現金	5,760	6,636	-876
7,262	銀行存款	5,760	6,636	-876
81	應收款項	81	81	
81	其他應收款	81	81	
200	預付款項	200	200	
200	預付費用	200	200	
4,669	投資、長期應收款項、貸墊款及準備金	4,669	4,669	
4,669	準備金	4,669	4,669	
2,555	退休及離職準備金	2,555	2,555	
2,114	其他準備金	2,114	2,114	
2,237,153	其他資產	2,237,153	2,237,153	
2,237,153	什項資產	2,237,153	2,237,153	
177	暫付及待結轉帳項	177	177	
2,236,976	代管資產	2,236,976	2,236,976	
2,249,365	負債及基金餘額合計	2,247,863	2,248,739	-876
2,245,249	負債	2,245,249	2,245,249	
4,780	流動負債	4,780	4,780	
4,780	應付款項	4,780	4,780	
4,558	應付代收款	4,558	4,558	
222	應付費用	222	222	
2,240,469	其他負債	2,240,469	2,240,469	
2,240,469	什項負債	2,240,469	2,240,469	
849	存入保證金	849	849	
2,555	應付退休及離職金	2,555	2,555	
2,236,976	應付代管資產	2,236,976	2,236,976	
88	暫收及待結轉帳項	88	88	
4,116	基金餘額	2,614	3,490	-876
4,116	基金餘額	2,614	3,490	-876
4,116	基金餘額	2,614	3,490	-876
4,116	累積餘額	2,614	3,490	-876

註：1.信託代理與保證資產(負債)前年度決算數0元，上年度預計數0元，本年度預計數0元。2.或有資產(負債)0元。3.本基金自93年度起，本固定項目分開原則，將屬長期固定帳項，包括固定資產20,136,872元、無形資產117,922元及長期債務0元等，另立帳類管理，未納入本表。

臺北市地方教育發展基金一

各項費用

中華民國

前年度 決算數	上年度 預算數	計畫別		合計	國民教育計畫
		用途別科目			
131,209,467	122,966,000	合計		127,739,000	98,074,000
113,646,577	110,803,000	用人費用		114,542,000	93,505,000
66,094,277	62,749,860	正式員額薪資		63,565,860	49,632,000
64,369,132	61,153,860	職員薪金		62,017,860	49,632,000
1,128,445	1,104,000	工員工資		1,080,000	
596,700	492,000	警餉		468,000	
588,475	732,160	聘僱及兼職人員薪資		732,160	732,160
588,475	732,160	兼職人員酬金		732,160	732,160
1,147,596	1,474,574	超時工作報酬		1,370,975	775,731
1,147,596	1,474,574	加班費		1,370,975	775,731
14,612,526	15,576,688	獎金		17,468,688	14,008,500
6,439,909	7,732,955	考績獎金		9,522,955	7,804,500
8,172,617	7,843,733	年終獎金		7,945,733	6,204,000
23,479,366	22,709,124	退休及卹償金		23,705,916	22,322,580
23,322,022	22,639,284	職員退休及離職金		23,637,996	22,322,580
98,364	69,840	工員退休及離職金		67,920	
58,980		卹償金			
7,724,337	7,560,594	福利費		7,698,401	6,034,029
6,111,530	5,353,488	分擔員工保險費		5,600,604	4,310,712
106,560	122,440	傷病醫藥費		122,440	119,000
457,404	656,460	員工通勤交通費		470,820	339,780
1,048,843	1,428,206	其他福利費		1,504,537	1,264,537
3,834,758	4,091,000	服務費用		3,993,000	2,461,000
829,233	932,434	水電費		813,994	749,358
721,536	833,599	工作場所電費		707,000	649,310
107,697	98,835	工作場所水費		106,994	100,048
22,046	43,090	旅運費		43,090	43,090
22,046	43,090	國內旅費		43,090	43,090
4,700		印刷裝訂與廣告費			
4,700		印刷及裝訂費			
807,922	968,960	修理保養及保固費		969,800	885,800

臺北市文山區志清國民小學

彙計表

111年度

單位：新臺幣元

學前教育計畫	一般行政管理計畫	建築及設備計畫			
9,464,000	13,572,000	6,629,000			
9,170,000	11,867,000				
6,205,860	7,728,000				
5,821,860	6,564,000				
384,000	696,000				
	468,000				
101,308	493,936				
101,308	493,936				
1,552,388	1,907,800				
776,655	941,800				
775,733	966,000				
641,568	741,768				
629,328	686,088				
12,240	55,680				
668,876	995,496				
569,556	720,336				
3,440					
47,880	83,160				
48,000	192,000				
197,000	1,335,000				
64,636					
57,690					
6,946					
84,000					

臺北市地方教育發展基金一

各項費用

中華民國

前年度 決算數	上年度 預算數	計畫別	合計	國民教育計畫
		用途別科目		
586,097	632,760	一般房屋修護費	626,400	555,000
221,825	336,200	機械及設備修護費	343,400	330,800
1,216,505	1,109,020	一般服務費	1,118,920	340,472
14,446	8,376	佣金、匯費、經理費及手續費	8,376	7,512
640,619	727,684	外包費	737,584	
411,040	216,960	計時與計件人員酬金	216,960	216,960
150,400	156,000	體育活動費	156,000	116,000
882,352	965,496	專業服務費	975,196	442,280
109,600	231,600	講課鐘點、稿費、出席審查及查詢費	254,400	254,400
49,200	31,590	委託檢驗(定)試驗認證費	31,590	31,590
3,600	6,290	試務甄選費	6,290	6,290
719,952	696,016	其他專業服務費	682,916	150,000
72,000	72,000	公共關係費	72,000	
72,000	72,000	公共關係費	72,000	
1,938,601	1,732,000	材料及用品費	1,501,000	1,098,000
618,826	185,950	使用材料費	164,990	153,490
618,826	185,950	設備零件	164,990	153,490
1,319,775	1,546,050	用品消耗	1,336,010	944,510
360,108	376,500	辦公(事務)用品	376,600	7,600
18,200	70,000	報章雜誌	25,000	25,000
5,300	3,100	服裝		
15,000	15,000	醫療用品(非醫療院所使用)	15,000	15,000
921,167	1,081,450	其他用品消耗	919,410	896,910
10,721,479	5,340,000	購建固定資產、無形資產及非理財目的之長期投資	6,629,000	
2,544,007	5,304,000	購建固定資產	2,943,000	
	4,491,000	興建土地改良物		
1,624,173	755,000	購置機械及設備	1,560,000	
36,372	18,000	購置交通及運輸設備	203,000	
883,462	40,000	購置雜項設備	1,180,000	
36,000	36,000	購置無形資產	36,000	
36,000	36,000	購置電腦軟體	36,000	

臺北市文山區志清國民小學

彙計表

111年度

單位：新臺幣元

學前教育計畫	一般行政管理計畫	建築及設備計畫			
71,400					
12,600					
16,864	761,584				
864					
	737,584				
16,000	24,000				
31,500	501,416				
31,500	501,416				
	72,000				
	72,000				
34,000	369,000				
11,500					
11,500					
22,500	369,000				
	369,000				
22,500					
		6,629,000			
		2,943,000			
		1,560,000			
		203,000			
		1,180,000			
		36,000			
		36,000			

臺北市地方教育發展基金一

各項費用

中華民國

前年度 決算數	上年度 預算數	計畫別	合計	國民教育計畫
		用途別科目		
8,141,472		遞延支出	3,650,000	
8,141,472		遞延修繕房屋建築支出	3,650,000	
811,559	726,000	會費、捐助、補助、分攤、照護、救濟 與交流活動費	814,000	798,000
1,000	1,000	會費	1,000	
1,000	1,000	職業團體會費	1,000	
10,000	10,000	捐助、補助與獎助	10,000	10,000
10,000	10,000	獎助學員生給與	10,000	10,000
800,559	715,000	補貼、獎勵、慰問、照護與救濟	803,000	788,000
53,997	10,800	獎勵費用	57,600	57,600
746,562	704,200	其他補貼、獎勵、慰問、照護與救濟	745,400	730,400
256,493	274,000	其他	260,000	212,000
256,493	274,000	其他支出	260,000	212,000
256,493	274,000	其他	260,000	212,000

臺北市文山區志清國民小學

彙計表

111年度

單位：新臺幣元

學前教育計畫	一般行政管理計畫	建築及設備計畫			
		3,650,000			
		3,650,000			
15,000	1,000				
	1,000				
	1,000				
15,000					
15,000					
48,000					
48,000					
48,000					

臺北市地方教育發展基金－臺北市文山區志清國民小學

員工人數彙計表

中華民國111年度

單位：人

計 畫 及 項 目	上年度最高可 進用員額數	本年度 增減(-)數	本年度最高可 進用員額數	說 明
合計	78		78	
國民教育計畫部分	58		58	
職員	58		58	
學前教育計畫部分	8		8	
職員	7		7	
技工	1		1	
一般行政管理計畫部分	12		12	
職員	9		9	
駐衛警	1		1	
工友	2		2	

註：1.本表約僱、聘用係指奉准有案之約聘僱人員。

2.外包費編列校警業務外包1人、消化超額職工(技工、工友)業務外包費4人等，計73萬7,584元。3.計時與計件人員酬金編列閩客語教學支援人員鐘點費等相關費用，計21萬6,960元。

本 頁 空 白

臺北市地方教育發展基金一

用人費用

中華民國

計畫及項目	合計	正式 員額 薪資	聘僱 人員 薪資	超時 工作 報酬	津貼	獎 金		
						年終獎金	考績獎金	其他
合計	114,542,000	63,565,860		1,370,975		7,945,733	9,522,955	
國民教育計畫	93,505,000	49,632,000		775,731		6,204,000	7,804,500	
職員薪金	49,632,000	49,632,000						
兼職人員 酬金	732,160							
加班費	775,731			775,731				
考績獎金	7,804,500						7,804,500	
年終獎金	6,204,000					6,204,000		
職員退休 及離職金	22,322,580							
分擔員工 保險費	4,310,712							
傷病醫藥 費	119,000							
員工通勤 交通費	339,780							
其他福利 費	1,264,537							
學前教育計畫	9,170,000	6,205,860		101,308		775,733	776,655	
職員薪金	5,821,860	5,821,860						
工員工資	384,000	384,000						
加班費	101,308			101,308				
考績獎金	776,655						776,655	
年終獎金	775,733					775,733		
職員退休 及離職金	629,328							
工員退休 及離職金	12,240							

臺北市文山區志清國民小學

彙計表

111年度

單位：新臺幣元

退休及卹償金		資遣費	福 利 費					提繳費	兼任 人員 用人 費用
退休金	卹償金		分擔 保險費	傷病 醫藥費	提撥 福利金	員工通勤 交通費	其他		
23,705,916			5,600,604	122,440		470,820	1,504,537	732,160	
22,322,580			4,310,712	119,000		339,780	1,264,537	732,160	
22,322,580			4,310,712	119,000		339,780	1,264,537	732,160	
641,568			569,556	3,440		47,880	48,000		
629,328									
12,240									

臺北市地方教育發展基金一

用人費用

中華民國

計畫及項目	合計	正式 員額 薪資	聘僱 人員 薪資	超時 工作 報酬	津貼	獎 金		
						年終獎金	考績獎金	其他
分擔員工 保險費	569,556							
傷病醫藥 費	3,440							
員工通勤 交通費	47,880							
其他福利 費	48,000							
一般行政管 理計畫	11,867,000	7,728,000		493,936		966,000	941,800	
職員薪金	6,564,000	6,564,000						
工員工資	696,000	696,000						
警餉	468,000	468,000						
加班費	493,936			493,936				
考績獎金	941,800						941,800	
年終獎金	966,000					966,000		
職員退休 及離職金	686,088							
工員退休 及離職金	55,680							
分擔員工 保險費	720,336							
員工通勤 交通費	83,160							
其他福利 費	192,000							

註：1.本表兼任人員用人費用，係學校教職員兼課或請假代課鐘點費。2.外包費編列校警業務外包1人、消化超額職工(技工、工友)業務外包費4人，計73萬7,584元。3.計時與計件人員酬金編列閩客語教學支援人員鐘點費等相關費用，計21萬6,960元。

臺北市文山區志清國民小學

彙計表

111年度

單位：新臺幣元

退休及卹償金		資遣費	福 利 費					提繳費	兼任 人員 用人 費用
退休金	卹償金		分擔 保險費	傷病 醫藥費	提撥 福利金	員工通勤 交通費	其他		
			569,556						
				3,440					
						47,880			
								48,000	
741,768			720,336			83,160		192,000	
686,088									
55,680									
			720,336						
						83,160			
								192,000	

臺北市地方教育發展基金－臺北市文山區志清國民小學

單位（或計畫）成本分析表

中華民國111年度

單位：新臺幣千元

計畫別	單位	單位成本(元)或 平均利(費)率	數量	預算數	說明
合計				127,739	
國民教育計畫				98,074	
學前教育計畫				9,464	
一般行政管理計畫				13,572	
建築及設備計畫				6,629	

臺北市地方教育發展基金－臺北市文山區志清國民小學

5年來主要業務計畫分析表

中華民國111年度

單位：新臺幣千元

年度及項目	單位	數量	單位成本(元)或平均利(費)率	金額	說明
(本)年度預算數					
國民教育計畫				98,074	
學前教育計畫				9,464	
(上)年度預算數					
國民教育計畫				94,850	
學前教育計畫				9,114	
(前)年度決算數					
國民教育計畫				97,864	
學前教育計畫				9,110	
(108)年度決算數					
國民教育計畫				97,983	
學前教育計畫				8,798	
(107)年度決算數					
國民教育計畫				94,664	
學前教育計畫				8,158	

臺北市地方教育發展基金－臺北市文山區志清國民小學

資本資產明細表

中華民國111年度

單位：新臺幣千元

項 目	取得成本 (期初餘額)	以前年度 累計折舊/ 長期投資 評 價	本 年 度 變 動				本年度累計折 舊/長期投資 評價變動數	期末餘額	
			增加		減少				主要增減 原因說明
			金額	類型	金額	類型			
合計	48,799	27,402	2,979		98		4,024	20,255	
土地改良物	11,552	2,081					375	9,095	
機械及設備	25,307	18,874	1,560	增置			2,888	5,105	
交通及運輸 設備	1,346	1,008	203	增置			109	432	
雜項設備	10,415	5,439	1,180	增置			651	5,505	
電腦軟體	180		36	增置	98	無形資 產攤銷		118	