

中華民國 112 年度 4-0501544

臺北市總預算案

臺北市政府教育局主管

臺北市地方教育發展基金

臺北市文山區志清國民小學附屬單位預算之分預算

(特別收入基金)

臺北市文山區志清國民小學編

# 臺北市地方教育發展基金－臺北市文山區志清國民小學

## 目次

中華民國112年度

一、財務摘要 .....	第 1 頁
二、業務計畫及預算概要 .....	第 3 -11 頁
三、預算主要表	
(一) 基金來源、用途及餘絀預計表 .....	第 13 頁
(二) 現金流量預計表 .....	第 14 頁
四、預算明細表	
(一) 基金來源－服務收入明細表 .....	第 15 頁
(二) 基金來源－財產處分收入明細表 .....	第 16 頁
(三) 基金來源－其他財產收入明細表 .....	第 17 頁
(四) 基金來源－公庫撥款收入明細表 .....	第 18 頁
(五) 基金來源－學雜費收入明細表 .....	第 19 頁
(六) 基金來源－受贈收入明細表 .....	第 20 頁
(七) 基金來源－雜項收入明細表 .....	第 21 頁
(八) 基金用途－國民教育計畫明細表 .....	第 22 -28 頁
(九) 基金用途－學前教育計畫明細表 .....	第 29 -30 頁
(十) 基金用途－一般行政管理計畫明細表 .....	第 31 -32 頁
(十一) 基金用途－建築及設備計畫明細表 .....	第 33 -34 頁
五、預算參考表	
(一) 預計平衡表 .....	第 35 頁
(二) 各項費用彙計表 .....	第 36 -41 頁
(三) 員工人數彙計表 .....	第 42 頁
(四) 用人費用彙計表 .....	第 44 -45 頁
(五) 單位（或計畫）成本分析表 .....	第 46 頁

# 臺北市地方教育發展基金－臺北市文山區志清國民小學

## 目 次

中華民國112年度

(六) 5年來主要業務計畫分析表 ..... 第 47 頁

(七) 資本資產明細表 ..... 第 48 頁

# 臺北市地方教育發展基金－臺北市文山區志清國民小學

## 財務摘要

中華民國112年度

單位：新臺幣千元

項 目	本 年 度	上 年 度	比較增減數	%
經營成績：				
基金來源	133,360	126,863	6,497	5.12
基金用途	133,159	127,739	5,420	4.24
賸餘(短絀)	201	-876	1,077	--
餘絀情形：				
基金餘額	3,142	2,941	201	6.83
現金流量(註)：				
現金及約當現金之淨增(減)	201	-876	1,077	--

附註：現金流量係採現金及約當現金基礎，包括現金及自投資日起3個月內到期或清償之債權證券。

本 頁 空 白

# 業務計畫及預算概要

# 臺北市地方教育發展基金－臺北市文山區志清國民小學

## 業務計畫及預算概要

中華民國 112 年度

### 壹、基金概況

#### 一、設立宗旨及願景：

- (一) 本校遵照憲法第 158 條及 160 條規定，教育文化應發展國民之民族精神、自治精神，國民道德與健全體格、科學及生活智能，以培養八大學習領域及十大基本能力。
- (二) 本校自 91 年度起依教育經費編列與管理法第 13 條規定設置「臺北市地方教育發展基金」，以促進教育健全發展，提昇教育經費運用績效。
- (三) 本校以學生為本位，透過因材施教的歷程，多元智慧的內涵，精緻統整的策略，追求健康、關懷、合作、卓越的願景，以達成全人發展的教育理想。

#### 二、施政重點：

- (一) 開啟多元智慧：尊重每個學生獨特的個性，以多元智慧的觀點協助他找到生命的亮點，肯定天生我才必有用，能知於學，樂於學。
- (二) 培養生活能力：因應新世紀知識社會的到來，培養學生帶得走的能力，諸如人際溝通能力、資訊能力、終身學習能力、生涯規畫能力、問題解決能力等。
- (三) 蘊育人文情懷：在溫馨開放的校園文化中，孕育人文情懷，學會尊重、包容；建構生命的價值、完成人性的開展。
- (四) 營造溫馨文化：
  1. 以參與式管理、落實行政、教師會、家長會三者的良性互動。
  2. 以學生第一，教學優先的觀念提昇行政服務效率。
- (五) 發展適性教學：
  1. 採多元化、活潑化的教學及評量。
  2. 運用校內、外資源，加強多元學習能力。
  3. 關懷相對弱勢學生之教學及輔導。
  4. 發展資訊教育，充實學生電腦運用之知能，並提昇教師運用電腦教學之能力。
- (六) 推動多元展能：
  1. 辦理各項活動、競賽及展演。
  2. 推動校內外學習服務。
  3. 發展績優社團及校隊，如武術隊、舞獅隊、籃球隊、田徑隊、合唱團、幼童軍團等。
  4. 加強新興領域教育的辦理，並融入各科教學以收成效。

## 業務計畫及預算概要

中華民國 112 年度

### 三、組織概況：

本校設置校長 1 人，綜理全校校務，下設教務處、學生事務處、總務處、輔導室、會計室、人事室及幼兒園等單位。

內部分層業務如下：

(一) 教務處：秉承校長之命，辦理全校教務事項。

1. 教學組：掌理課程編排、課業考查、學藝競賽、教學研究、教師進修、差假教師調代課及缺補課之查核等事項。

2. 註冊組：掌理註冊、編班、轉學、學籍保管、各項獎助學金補助及成績考查等有關學籍等事項。

3. 設備組：掌理教科書編選、教學用具之管理、保管及出版學校刊物等事項。

4. 資訊組：掌理電腦設備及區域網路之管理、保管等事項。

(二) 學生事務處：秉承校長之命，辦理全校學生事務事項。

1. 訓育組：掌理訓育計畫之擬定及辦理各類訓育活動等事項。

2. 體育組：掌理學生體育活動、體格鍛鍊等事項。

3. 生教組：掌理學生日常生活常規，辦理交通導護等事項。

4. 衛生組：掌理健康檢查、個人及環境衛生檢查、保健等事項。

(三) 總務處：秉承校長之命，辦理全校總務事項。

1. 事務組：掌理校舍、校具、財產、物品採購保管、工程發包、監工及驗收等事項。

2. 出納組：掌理現金、零用金、票據、契約之保管等收支事項，辦理員工薪津發放及各項扣繳單據證明等事項。

3. 文書組：掌理公文收發登錄、撰擬繕校、典守學校印信、檔案保管、整理各項會議紀錄及校史等事項。

(四) 輔導室：秉承校長之命，視學生身心狀況及需求提供發展性輔導，介入性輔導或處理性輔導，並掌理學生輔導與諮商，實施適性生涯輔導等事項。

1. 輔導組：掌理學生個案建立、學習輔導、生活輔導、生涯輔導及兩性教育、親職教育等事項。

2. 資料組：掌理輔導資料蒐集建檔、組訓愛心家長、實施測驗、社區人力整合、出版親職刊物等事項。

3. 特教組：掌理特教學生特殊需求之安排、親師輔導諮詢、特教班甄選鑑別、實施各項診斷測驗、特教兒童追蹤輔導等事項。

(五) 會計室：秉承上級主計機關之監督與指導，並受校長之指揮，依法辦理歲計、會計、統計等事項。

(六) 人事室：秉承上級人事機關之監督與指導，並受校長之指揮，依法



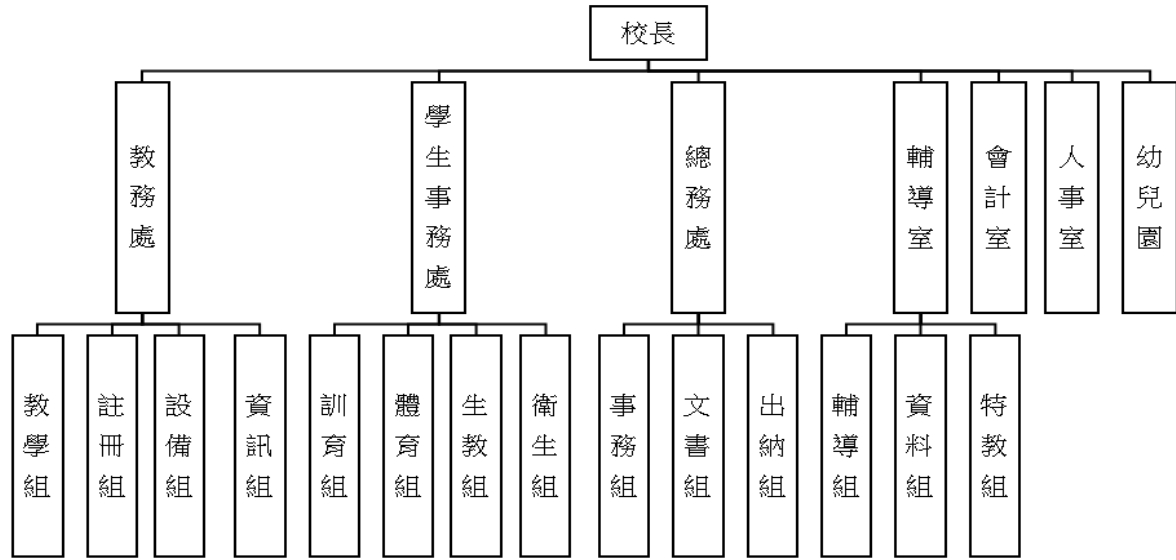
# 臺北市地方教育發展基金 - 臺北市文山區志清國民小學

## 業務計畫及預算概要

中華民國 112 年度

辦理人事管理查核等事項。

(七) 幼兒園：秉承校長之命、綜理園務、規劃幼兒教學、保育、環境與各項措施。



#### 四、基金歸類及屬性：

本校地方教育發展基金依據教育經費編列與管理法第 13 條規定設置，本基金為預算法第 4 條第 1 項第 2 款第 5 目所定之特別收入基金，以本府教育局為管理機關。

### 貳、業務計畫

#### 一、基金來源：

單位：新臺幣千元

業務計畫	本年度預算數	實施內容
勞務收入	9	本年度預計辦理教師甄選報名費等收入。
財產收入	89	本年度預計辦理財產報廢變賣之殘值收入、校園場地開放收入等。
政府撥入收入	130,835	本年度預計由公庫撥入數。
教學收入	1,776	本年度預計收取學生之學費、雜費等收

臺北市地方教育發展基金－臺北市文山區志清國民小學

業務計畫及預算概要

中華民國 112 年度

		入。
其他收入	651	本年度預計收取獎助學金等各界捐款收入、數位學生證補卡費及廠商履約逾期罰款等收入。

二、基金用途：

單位：新臺幣千元

業務計畫	本年度預算數	實施內容
國民教育計畫	124,128	本年度預計辦理教學事項為： 1. 各項教學、學生事務、輔導等業務。 2. 新購教具、圖書等各科教學設備，充實各科教材及用具。 3. 革新教學方法，提高教學效能。 4. 教師甄選業務、指定活動等項目。
學前教育計畫	287	本年度預計辦理教學事項為： 1. 幼兒園各項教學及活動。 2. 新購教學用品，革新教學方法，提高教學效能。 3. 幼兒園各項活動，鍛鍊幼兒強健的身體，增進幼兒各項生活智能。
一般行政管理計畫	2,836	本年度預計辦理事項為： 1. 綜理學校總務、人事、會計等業務。 2. 配合校務推動行政處室支援工作，進而增進校務運作。
建築及設備計畫	5,908	本年度預計辦理事項為： 1. 購置教學所需教學設備等及改善教學環境。 2. 辦理中棟及大樓屋頂整修工程。

參、預算概要

一、基金來源及用途之預計：

(一) 本年度基金來源：

服務收入 9 千元、財產處分收入 8 萬元、其他財產收入 9 千元、公庫撥款收入 1 億 3,083 萬 5 千元、學雜費收入 177 萬 6 千元、受贈收

# 臺北市地方教育發展基金－臺北市文山區志清國民小學

## 業務計畫及預算概要

中華民國 112 年度

入 7 千元、雜項收入 64 萬 4 千元，本年度基金來源 1 億 3,336 萬元，較上年度預算數 1 億 2,686 萬 3 千元，增加 649 萬 7 千元，約 5.12%，主要係公庫撥款收入增加所致。

(二) 本年度基金用途：

國民教育計畫 1 億 2,412 萬 8 千元，學前教育計畫 28 萬 7 千元，一般行政管理計畫 283 萬 6 千元，建築及設備計畫 590 萬 8 千元，本年度基金用途 1 億 3,315 萬 9 千元，較上年度預算數 1 億 2,773 萬 9 千元，增加 542 萬元，約 4.24%，主要係覈實增列用人費用所致。

二、基金餘絀之預計：

本年度基金來源及用途相抵後，賸餘 20 萬 1 千元，較上年度預算數差短 87 萬 6 千元，增加 107 萬 7 千元，備供以後年度財源。

三、現金流量之預計：

本年度業務活動淨現金流入 20 萬 1 千元。

四、補辦預算事項：詳補辦預算明細表

固定資產之建設改良擴充 32 萬 6 千元

1. 110 年度教育部補助國民小學身心障礙資源班教學相關設備計畫經費 6 萬 8 千元，學校自籌 1 萬 2 千元，所需經費擬控留本校國民業務計畫- 其他用品消耗支應，共計 8 萬元。
2. 110 年教育局補助行動學習智慧教學計畫 9 萬 6 千元。
3. 110 年為配合跑道基礎地坪補強工程不足部分，由基金餘額支應 15 萬元。

肆、以前年度計畫實施成果概述：

一、前 (110) 年度計畫實施成果概述：

業務計畫	實施概況	實施成果
勞務收入	本年度預計辦理教師甄選報名費收入。	本年度已收取教師甄選報名費 1 千元。
財產收入	本年度預計辦理財產報廢變賣之殘值收入、校園場	本年度已辦理收取財產報

臺北市地方教育發展基金 - 臺北市文山區志清國民小學

業務計畫及預算概要

中華民國 112 年度

	地開放收入等。	廢變賣殘值收入 16 萬 4 千元、校園場地開放收入 8 千元等。
政府撥入收入	本年度預計由公庫撥入數。	本年度已收取公庫撥入數 1 億 2,612 萬 6 千元及教育部之補助計畫 1,371 萬元。
教學收入	本年度預計收取學生之學費、雜費等收入。	本年度已收取學生之學費、雜費等收入 179 萬 8 千元。
其他收入	本年度預計收取獎助學金等各界捐款收入、數位學生證補卡費及廠商履約逾期罰款等收入。	本年度已接受各界捐款收入 6 千元、數位學生證補卡費及廠商履約逾期罰款等收入 48 萬 4 千元。
國民教育計畫	<p>本年度預計辦理教學事項為：</p> <ol style="list-style-type: none"> <li>1. 辦理各項教學、學生事務、輔導等業務。</li> <li>2. 新購教具、圖書等各科教學設備，充實各科教材及用具。</li> <li>3. 革新教學方法，提高教學效能。</li> <li>4. 辦理教師甄選、指定活動等項目。</li> </ol>	<p>本年度已完成教學事項為：</p> <ol style="list-style-type: none"> <li>1. 辦理各項教學、學生事務及輔導等業務。</li> <li>2. 新購教具、圖書等各科教學設備，充實各科教材及用具。</li> <li>3. 辦理各項教師教學研習，革新教學方法，提高教學效能。</li> <li>4. 辦理教師甄選、小田園教育體驗、國小家長教育成長暨志工培訓等項目。</li> </ol>
學前教育計畫	<p>本年度預計辦理教學事項為：</p> <ol style="list-style-type: none"> <li>1. 辦理幼兒園各項教學及活動。</li> <li>2. 新購教學用品，革新教學方法，提高教學效能。</li> <li>3. 辦理幼兒園各項活動，鍛鍊幼兒強健的身體，增進幼兒各項生活智能。</li> </ol>	<p>本年度已完成各項教學事項為：</p> <ol style="list-style-type: none"> <li>1. 辦理幼兒園各項教學及活動。</li> <li>2. 新購教學用品，革新教學方法，提高教學效能。</li> <li>3. 辦理幼兒園各項活動，如戶外教學、園遊會等，鍛鍊幼兒強健的身體，增進幼兒各項生活智能。</li> </ol>
一般行政管理計畫	<p>本年度預計辦理事項為：</p> <ol style="list-style-type: none"> <li>1. 綜理學校總務、人事、</li> </ol>	綜理學校總務、人事、會計等業務，並配合校務推

臺北市地方教育發展基金 - 臺北市文山區志清國民小學

業務計畫及預算概要

中華民國 112 年度

	會計等業務。 2. 配合校務推動行政處室支援工作，進而增進校務運作。	動行政處室支援工作，進而增進校務運作，達成預期目標。
建築及設備計畫	本年度預計辦理事項為： 1. 購置各學科教學課程所需教學設備。 2. 辦理跑道及球場整修工程。	1. 購置各學科教學課程所需教學設備。 2. 辦理跑道及球場整修工程。

二、上年度已過期間（111 年 1 月 1 日至 5 月 31 日止）計畫實施成果概述：

業務計畫	實施概況	實施成果
勞務收入	本年度截至 5 月 31 日止預計辦理教師甄選報名費收入。	本年度截至 5 月 31 日止已收取教師甄選報名費 0 元。
財產收入	本年度截至 5 月 31 日止預計辦理廢舊物資販售及校園場地開放收入。	本年度截至 5 月 31 日止已收取廢舊物資販售及校園場地開放收入 0 元。
政府撥入收入	本年度截至 5 月 31 日止預計公庫撥入數。	本年度截至 5 月 31 日止已收取公庫撥入數 6,401 萬 8 千元及教育部之補助計畫 150 萬 9 千元。
教學收入	本年度截至 5 月 31 日止預計預計收取學生之 1 學期學費、雜費等收入。	本年度截至 5 月 31 日止已收取學生 1 學期學費、雜費等收入 89 萬 5 千元。
其他收入	本年度截至 5 月 31 日止預計收取獎助學金孳息、數位學生證補卡費及廠商履約逾期罰款等收入。	本年度截至 5 月 31 日止已接受獎助學金孳息 2 千元、數位學生證補卡費及廠商履約逾期罰款等收入 7 千元。
國民教育計畫	本年度截至 5 月 31 日止預計辦理教學事項為： 1. 辦理各項教學、學生事務、圖書及輔導等業務。 2. 新購教具、圖書等各科教學設備，充實各科教材及用具。	本年度截至 5 月 31 日止已辦理教學事項為： 1. 辦理各項教學、學生事務及輔導等業務。 2. 新購教具、圖書等各科教學設備，充實各科教材及用具。

臺北市地方教育發展基金 - 臺北市文山區志清國民小學

業務計畫及預算概要

中華民國 112 年度

		<p>3. 革新教學方法，提高教學效能。</p> <p>4. 辦理綠屋頂計畫、國小家長教育成長暨志工培訓等指定活動。</p>	<p>3. 辦理各項教師教學研習，革新教學方法，提高教學效能。</p> <p>4. 辦理綠屋頂計畫、國小家長教育成長暨志工培訓等項目。</p>
學前教育計畫	<p>本年度截至 5 月 31 日止預計辦理教學事項為：</p> <p>1. 幼兒園各項教學及活動。</p> <p>2. 新購教學用品，革新教學方法，提高教學效能。</p> <p>3. 辦理幼兒園各項活動，鍛鍊幼兒強健的身體，增進幼兒各項生活智能。</p>	<p>本年度截至 5 月 31 日止已辦理教學事項為：</p> <p>1. 辦理幼兒園各項教學及活動。</p> <p>2. 新購教學用品，革新教學方法，提高教學效能。</p> <p>3. 辦理幼兒園各項活動，鍛鍊幼兒強健的身體，增進幼兒各項生活智能。</p>	
一般行政管理計畫	<p>本年度截至 5 月 31 日止預計辦理事項為：</p> <p>1. 綜理學校總務、人事、會計等業務。</p> <p>2. 配合校務推動行政處室支援工作，進而增進校務運作。</p>	<p>持續辦理學校總務、人事、會計等業務，並配合校務推動行政處室支援工作，進而增進校務運作，以達成預期目標。</p>	
建築及設備計畫	<p>本年度截至 5 月 31 日止預計辦理事項為：</p> <p>1. 購置各學科教學課程所需教學設備招標作業。</p> <p>2. 辦理志清樓(禮堂)整修等工程招標作業。</p>	<p>1. 購置各學科教學課程所需教學設備招標作業。</p> <p>2. 辦理志清樓(禮堂)整修等工程招標作業。</p>	

# 臺北市地方教育發展基金－臺北市文山區志清國民小學

## 補辦預算明細表

中華民國112年度

單位：新臺幣元

項 目	金額	辦理 年度	說 明
合計	326,000		
固定資產之建設改良擴充	326,000		
興建土地改良物	150,000	110	
跑道	150,000		為配合跑道基礎地坪補強工程不足部分，學校自籌150,000元，所需經費擬控留本校基金餘額支應。
購置機械及設備	96,000	110	
平板電腦(10.2吋，儲存空間64G，含學校行動裝置管理授權)	96,000		教育局補助行動學習智慧教學計畫，急需購置平板電腦，所需經費擬由教育局基金餘額支應。
購置雜項設備	80,000	110	
觸控電視(75吋，4K)	80,000		教育部補助國民小學身心障礙資源班教學相關設備計畫經費68,000元，學校自籌12,000元，所需經費擬控留本校國民業務計畫-其他用品消耗支應。

備註：各基金依預算法第88條規定補辦預算，應確係不及編入年度預算，且因經營環境發生重大變遷或正常業務(含執行中央補助款項目)之確實需要，並經主管機關核轉本府核准先行辦理者；不具急迫性之事項，仍應儘可能納入預算辦理。

本 頁 空 白



# 預算主要表

# 臺北市地方教育發展基金－臺北市文山區志清國民小學

## 基金來源、用途及餘絀預計表

中華民國112年度

單位：新臺幣千元

前年度決算數	項 目	本年度預算數	上年度預算數	比較增減（－）
129,958	基金來源	133,360	126,863	6,497
1	勞務收入	9	9	
1	服務收入	9	9	
172	財產收入	89	89	
164	財產處分收入	80	80	
8	其他財產收入	9	9	
127,497	政府撥入收入	130,835	124,388	6,447
126,126	公庫撥款收入	130,835	124,388	6,447
1,371	政府其他撥入收入			
1,798	教學收入	1,776	1,776	
1,798	學雜費收入	1,776	1,776	
490	其他收入	651	601	50
6	受贈收入	7	7	
484	雜項收入	644	594	50
130,256	基金用途	133,159	127,739	5,420
120,643	國民教育計畫	124,128	119,086	5,042
910	學前教育計畫	287	278	9
1,834	一般行政管理計畫	2,836	1,746	1,090
6,868	建築及設備計畫	5,908	6,629	-721
-298	本期賸餘(短絀)	201	-876	1,077
4,116	期初基金餘額	2,941	3,490	-548
3,817	期末基金餘額	3,142	2,614	529

註：前年度決算數細數之和與總數或略有出入，係四捨五入關係，以下各表同。

# 臺北市地方教育發展基金－臺北市文山區志清國民小學

## 現金流量預計表

中華民國112年度

單位：新臺幣千元

項 目	本 預	年 算	度 數	說 明
業務活動之現金流量				
本期賸餘(短絀)			201	
業務活動之淨現金流入(流出)			201	
其他活動之現金流量				
其他活動之淨現金流入(流出)				
現金及約當現金之淨增(淨減)			201	
期初現金及約當現金			6,343	
期末現金及約當現金			6,544	

註：本表係採現金及約當現金基礎，包括現金及自投資日起3個月內到期或清償之債權證券。

# 預算明細表

臺北市地方教育發展基金－臺北市文山區志清國民小學

基金來源－服務收入明細表

中華民國112年度

單位：新臺幣元

科 目	單位	本 年 度 預 算 數			說 明
		數量 業務量	利(費)率	金 額	
合計				9,000	
服務收入	人	30	300	9,000	較上年度預算數9,000元，無增減。
				9,000	教師甄選報名費收入。

臺北市地方教育發展基金－臺北市文山區志清國民小學

基金來源－財產處分收入明細表

中華民國112年度

單位：新臺幣元

科目	單位	本年度預算數			說明
		數量 業務量	利(費)率	金額	
合計				80,000	
財產處分收入	年	1	80,000	80,000	較上年度預算數80,000元，無增減。 廢舊物資販售收入。

臺北市地方教育發展基金－臺北市文山區志清國民小學

基金來源－其他財產收入明細表

中華民國112年度

單位：新臺幣元

科目	單位	本年度預算數			說明
		數量 業務量	利(費)率	金額	
合計				9,000	
其他財產收入	年	1	9,000	9,000	較上年度預算數9,000元，無增減。 場地出借收入(收支對列)。

臺北市地方教育發展基金－臺北市文山區志清國民小學

基金來源－公庫撥款收入明細表

中華民國112年度

單位：新臺幣元

科目	單位	本年度預算數			說明
		數量 業務量	利(費)率	金額	
合計				130,835,000	
公庫撥款收入	年	1	130,835,000	130,835,000	較上年度預算數124,388,000元，增加6,447,000元。 市府補助款。



# 臺北市地方教育發展基金－臺北市文山區志清國民小學

## 基金來源－學雜費收入明細表

中華民國112年度

單位：新臺幣元

科 目	單 位	本 年 度 預 算 數			說 明
		數量 業務量	利(費)率	金 額	
合計				1,776,000	
學雜費收入				1,776,000	較上年度預算數1,776,000元，無增減。
	人、學期	86x2	7,000	1,204,000	幼兒園全日班學費收入。
	人、學期	4x2	5,150	41,200	幼兒園半日班學費收入。
	人、學期	4x2	2,745	21,960	幼兒園半日班雜費收入。
	人、學期	86x2	2,955	508,260	幼兒園全日班雜費收入。
	年	1	580	580	配合預算編列至千元，增列進位數580元。

# 臺北市地方教育發展基金－臺北市文山區志清國民小學

## 基金來源－受贈收入明細表

中華民國112年度

單位：新臺幣元

科 目	單位	本 年 度 預 算 數			說 明
		數量 業務量	利(費)率	金 額	
合計 受贈收入	年	1	7,000	7,000 7,000 7,000	較上年度預算數7,000元，無增減。 獎助學金孳息收入(收支對列)。

# 臺北市地方教育發展基金－臺北市文山區志清國民小學

## 基金來源－雜項收入明細表

中華民國112年度

單位：新臺幣元

科 目	單位	本 年 度 預 算 數			說 明
		數量 業務量	利(費)率	金 額	
合計				644,000	
雜項收入				644,000	較上年度預算數594,000元，增加50,000元。 中央氣象局地震儀器經費補助(收支對列)。 數位學生證補卡費、簡訊費等收入。
	年	1	3,600	3,600	
	年	1	640,400	640,400	

# 臺北市地方教育發展基金－臺北市文山區志清國民小學

## 基金用途－國民教育計畫明細表

中華民國112年度

單位：新臺幣元

前年度 決算數	上年度 預算數	科 目	本 年 度 預 算 數	說 明
120,643,236	119,086,397	合計	124,128,000	
116,041,289	114,477,397	用人費用	118,483,000	
66,155,856	63,565,860	正式員額薪資	65,764,260	較上年度預算數63,565,860元，增加2,198,400元。
64,698,460	62,017,860	職員薪金	65,002,980	
			53,417,760	教職員61人薪金(詳用人費用彙計表)(含教育部補助導師費324,000元、教育部補助專任輔導教師640,000元)。
			6,031,620	教職員7人薪金(詳用人費用明細)。
			5,553,600	教職員6人薪金(詳用人費用彙計表)(含教育部補助導師費36,000元)。
1,134,985	1,080,000	工員工資	761,280	
			399,360	廚工1人工資(詳用人費用明細)。
			361,920	工員1人工資(詳用人費用明細)。
322,411	468,000	警餉		校警1人薪金(詳用人費用彙計表)。
602,453	732,160	聘僱及兼職人員薪資	732,160	較上年度預算數732,160元，無增減。
602,453	732,160	兼職人員酬金	732,160	
			563,200	教師代課鐘點費，本校編制教師總人數64人，按9分之1計，編列8人，每人220節，總節數8人x220節=1,760節，每節320元。
			153,600	補助調整授課特教教師鐘點費，6人*2節*40週*320元(教育部補助款)。
			15,360	補助調整授課鐘點費之外聘教師勞、健保及勞退費用(教育部補助款)。
1,244,563	1,306,372	超時工作報酬	1,308,971	較上年度預算數1,306,372元，增加2,599元。
1,244,563	1,306,372	加班費	1,308,971	
			4,000	開放學校場地加班費(收支對列)。
			1,110	教師甄選工作人員加班費。
			101,512	不休假出勤加班費。
			2,560	加班費。
			25,285	加班費。
			1,174,504	不休假出勤加班費。
14,436,099	17,468,688	獎金	17,877,180	較上年度預算數17,468,688元，增加408,492元。
6,413,761	9,522,955	考績獎金	9,722,587	

# 臺北市地方教育發展基金－臺北市文山區志清國民小學

## 基金用途－國民教育計畫明細表

中華民國112年度

單位：新臺幣元

前年度 決算數	上年度 預算數	科 目	本 年 度 預 算 數	說 明
8,022,338	7,945,733	年終獎金	7,991,192	依考績法規定核發之獎金。
			805,795	依考績法規定核發之獎金。
			925,600	依考績法規定核發之獎金。
			8,154,593	
			6,656,520	依規定於年節加發之獎金。
			694,200	依規定於年節加發之獎金。
25,457,257	23,705,916	退休及卹償金	803,873	依規定於年節加發之獎金。
			24,867,216	較上年度預算數23,705,916元，增加1,161,300元。
25,357,813	23,637,996	職員退休及離職金	24,825,528	
			696,744	提撥退撫基金。
			620,568	提撥退撫基金。
			17,690,088	退休人員月退休金，44人*33,390元*12月=17,629,920元、退休遺族遺屬年金(月撫慰金)，1人*5,014*12月=60,168元，合計17,690,088元。
			5,818,128	提撥退撫基金。
99,444	67,920	工員退休及離職金	41,688	
			12,732	提撥勞工退休準備金。
			28,956	提撥勞工退休準備金。
8,145,061	7,698,401	福利費	7,933,213	較上年度預算數7,698,401元，增加234,812元。
6,443,125	5,600,604	分擔員工保險費	5,679,516	
			4,620,684	分擔公保、勞保、健保費。
			479,544	分擔公保、勞保、健保費。
113,360	122,440	傷病醫藥費	579,288	分擔公保、勞保、健保費。
			296,740	
			112,500	健康檢查補助費，25人*4,500元。
			176,000	健康檢查補助費，11人*16,000元。
			4,800	職業安全衛生健康檢查經費，4人*1,200元。
			2,580	幼兒園教保人員健康檢查補助費，3人*860元。
385,826	470,820	員工通勤交通費	463,260	860 幼兒園廚工健康檢查補助費，1人*860元。

# 臺北市地方教育發展基金－臺北市文山區志清國民小學

## 基金用途－國民教育計畫明細表

中華民國112年度

單位：新臺幣元

前年度 決算數	上年度 預算數	科 目	本 年 度 預 算 數	說 明
			90,720	教師上下班交通費，12人*12月*630元。
			12,600	教師上下班交通費，1人*10月*1,260元。
			23,520	教師上下班交通費，2人*10月*1,176元。
			30,240	教師上下班交通費，3人*10月*1,008元。
			75,600	職員、技工、工友上下班交通費，10人*12月*630元。
			170,100	教師上下班交通費，27人*10月*630元。
			12,600	教師上下班交通費，2人*10月*630元(特教)。
			22,680	教師上下班交通費，3人*12月*630元(幼兒園)。
			25,200	教師上下班交通費，4人*10月*630元(幼兒園)。
1,202,750	1,504,537	其他福利費	1,493,697	
			379,800	喪葬補助費，2人*5月*37,980元。
			130,520	結婚補助費，2人*2月*32,630元。
			487,377	教職員工子女教育補助費。
			48,000	退休人員三節慰問金，8人*6,000元。
			48,000	休假旅遊補助費。
			400,000	休假旅遊補助費。
2,372,524	2,501,000	服務費用	2,696,000	
495,956	749,358	水電費	823,258	較上年度預算數749,358元，增加73,900元。
435,541	649,310	工作場所電費	762,910	
			3,600	中央氣象局地震儀器經費分攤(收支對列)。
			357,360	學生在校作息時間內使用冷氣設備電費，30班*11,912元(新增)。
			401,950	電費基本費。
60,415	100,048	工作場所水費	60,348	水費基本費。
2,160	43,090	旅運費	142,290	較上年度預算數43,090元，增加99,200元。
2,160	43,090	國內旅費	142,290	
			32,550	校外教學隨隊人員出差旅費，7人*3天*1,550元。
			10,540	教職員工因公出差旅費。
			99,200	學校教師參與國際教育活動之差旅費。
821,388	885,800	修理保養及保固費	953,000	較上年度預算數885,800元，增加67,200元。

# 臺北市地方教育發展基金－臺北市文山區志清國民小學

## 基金用途－國民教育計畫明細表

中華民國112年度

單位：新臺幣元

前年度 決算數	上年度 預算數	科 目	本 年 度 預 算 數	說 明
583,068	555,000	一般房屋修護費	555,000	15,000 綠屋頂計畫屋頂田園維護。 540,000 校舍及其他建築物等之修理，27班*20,000元。
238,320	330,800	機械及設備修護費	338,000	216,000 各項教學設備及其他公用用具等保養，27班*8,000元。 21,200 電腦設備維護費(電腦專案計畫)。 100,800 游泳池水電清潔維護費，14班*7,200元。
		雜項設備修護費	60,000	冷氣設備維護費，30班*2,000元(新增)。
646,495	380,472	一般服務費	378,472	較上年度預算數380,472元，減少2,000元。
12,018	7,512	佣金、匯費、經理費及手續費	7,512	委託超商代收學雜費手續費，626人*2學期*6元。
489,677	216,960	計時與計件人員酬金	216,960	24,960 閩客語教學支援人員鐘點費之外聘人員勞、健保及勞退費用。 192,000 閩客語教學支援人員鐘點費，15人*1節*40週*320元。
144,800	156,000	體育活動費	154,000	150,000 文康活動費，本校編列教職員73人，工員2人，合計75人，每人編列2,000元。 4,000 文康活動費，本校編列契約進用教保員1人、廚工1人，合計2人，每人編列2,000元(上述人員係幼托整合前得編列文康活動費之人員)。
406,525	442,280	專業服務費	398,980	較上年度預算數442,280元，減少43,300元。
238,000	254,400	講課鐘點、稿費、出席審查及查詢費	208,400	12,000 運動會外聘鐘點費6節*2,000元。 8,000 國小家長教育成長暨志工培訓外聘講師鐘點費，4節*2,000元。 14,000 性別平等教育宣導外聘講師鐘點費，7節*2,000元。 5,000 性別平等教育宣導相關會議出席費，2人次*2,500元。 30,000 田園教育外聘講師鐘點費，15節*2,000元。

# 臺北市地方教育發展基金－臺北市文山區志清國民小學

## 基金用途－國民教育計畫明細表

中華民國112年度

單位：新臺幣元

前年度 決算數	上年度 預算數	科 目	本 年 度 預 算 數	說 明
			30,000	專業成長外聘講師鐘點費15節*2,000元。
			30,000	綠屋頂計畫外聘講師鐘點費，15節*2,000元。
			18,000	外聘講座鐘點費。
			18,000	內聘講座鐘點費。
			15,000	校際交流活動成果評核及計畫審查出席費，6人次*2,500元。
			14,000	特教班外聘講師鐘點費，7節*2,000元。
			14,400	特教班教材編輯費，2班*12月*600元。
44,500	31,590	委託檢驗(定)試驗認證費	31,590	
			10,800	飲水機水質檢驗費，9臺*1,200元。
			20,790	消防安全檢測費，27班*770元(普通班級業務費)。
	6,290	試務甄選費	6,290	教師甄選試務費用。
124,025	150,000	其他專業服務費	152,700	
			5,000	開放學校場地保全服務費(收支對列)。
			8,100	學童午餐指導費，3班*1人*9月*300元(特教班)。
			8,000	學童牙齒檢查費。
			20,000	學生輔導指導費。
			45,000	工作人員午餐指導費，10人*9月*500元。
			27,000	學童午餐指導費，10班*1人*9月*300元(3-4年級)。
			32,400	學童午餐指導費，9班*1人*9月*400元(5-6年級)。
			7,200	學童午餐指導費，8班*1人*9月*100元(1-2年級)。
1,116,793	1,098,000	材料及用品費	1,502,000	
181,247	153,490	使用材料費	475,690	較上年度預算數153,490元，增加322,200元。
181,247	153,490	設備零件	475,690	
			261,000	班級課桌椅，145人*1,800元(新增)。
			32,000	特教班教具1批(由特教班設備費移列)。
			62,990	各領域教具1批(由班級設備費移列)。
			119,700	電腦設備維護及管理費，19班*6,300元。



# 臺北市地方教育發展基金－臺北市文山區志清國民小學

## 基金用途－國民教育計畫明細表

中華民國112年度

單位：新臺幣元

前年度 決算數	上年度 預算數	科 目	本 年 度 預 算 數	說 明
935,546	944,510	用品消耗	1,026,310	較上年度預算數944,510元，增加81,800元。
6,875	7,600	辦公(事務)用品	19,600	
			3,000	聽障資源班文具用品。
			3,000	身心障礙資源班文具用品。
			1,600	資優班文具用品。
			12,000	辦公用文具紙張等用品消耗。
70,000	25,000	報章雜誌	70,000	新購圖書(由班級設備費移列)。
14,980	15,000	醫療用品(非醫療院所使用)	15,000	健康中心藥品費。
843,691	896,910	其他用品消耗	921,710	
			373,140	教學材料費，27班*13,820元(普通班)。
			30,000	兒童節慶活動費。
			162,810	專用垃圾袋、衛生清潔用品費及教室佈置費等，27班*6,030元(普通班級業務費)。
			10,200	教學用教科書，6年級*1,700元。
			20,800	教學材料(影音線材、美勞用品、教材等消耗品)。
			12,000	場地佈置、茶水點心等。
			15,000	運動會獎品、獎牌及獎狀。
			33,100	運動會道具、場地佈置用品及雜支等。
			10,000	運動會工作人員逾時誤餐餐盒費用，100人次*100元。
			2,000	國小家長教育成長暨志工培訓用茶水等。
			156,600	學生活動費，783人*2學期*100元。
			1,000	性別平等教育宣導活動用品。
			35,000	田園教育菜苗、園藝用品等。
			1,600	教師甄選工作人員逾時誤餐餐盒費用，16人次*100元。
			10,000	綠屋頂計畫菜苗、園藝用品、園藝資材等。
			7,000	畢業生獎勵品(收支對列)。
			13,820	身心障礙資源班教學材料費。
			13,820	資優班教學材料費。
			13,820	聽障資源班教學材料費。
887,097	798,000	會費、捐助、補助、分攤、照	1,255,000	

# 臺北市地方教育發展基金－臺北市文山區志清國民小學

## 基金用途－國民教育計畫明細表

中華民國112年度

單位：新臺幣元

前年度 決算數	上年度 預算數	科 目	本 年 度 預 算 數	說 明
		護、救濟與交流活動費		
10,000	10,000	捐助、補助與獎助	10,000	較上年度預算數10,000元，無增減。
10,000	10,000	獎助學員生給與	10,000	教育關懷獎每校推薦1名學生獎助金。
877,097	788,000	補貼、獎勵、慰問、照護與 救濟	1,245,000	較上年度預算數788,000元，增加457,000元。
53,299	57,600	獎勵費用	57,000	
			10,800	依「臺北市公立高級中等以下學校獎勵教師獎金發給要點」發放之獎勵，3人*3600元(普通班級業務費)。
			46,200	敬師獎勵活動費，77人*600元。
823,798	730,400	其他補貼、獎勵、慰問、 照護與救濟	1,188,000	
			46,000	本市市民第3胎就讀國小教育補助費，46人*1,000元。
			62,900	弱勢學生教科書補助費用，37人*1,700元。
			531,300	清寒學生餐費補助，44人*125日*55元+44人*80日*65元。
			760	配合預算編列至千元，增列進位數760元。
			547,040	補助學校午餐使用有機蔬菜或有機米計畫，526人*40週*26元。
225,533	212,000	其他	192,000	
225,533	212,000	其他支出	192,000	較上年度預算數212,000元，減少20,000元。
225,533	212,000	其他	192,000	
			61,000	班級自治費，610人*2學期*50元。
			5,000	退休人員紀念品，1人*5,000元。
			126,000	執行學生路隊安全導護費及導護志工保險費，5人*2學期*20週*5日*2次*63元。

# 臺北市地方教育發展基金－臺北市文山區志清國民小學

## 基金用途－學前教育計畫明細表

中華民國112年度

單位：新臺幣元

前年度 決算數	上年度 預算數	科 目	本 年 度 預 算 數	說 明
909,910	278,000	合計	287,000	
182,674	181,000	服務費用	181,000	
64,636	64,636	水電費	64,636	較上年度預算數64,636元，無增減。
57,690	57,690	工作場所電費	57,690	電費基本費。
6,946	6,946	工作場所水費	6,946	水費基本費。
78,900	84,000	修理保養及保固費	84,000	較上年度預算數84,000元，無增減。
71,400	71,400	一般房屋修護費	71,400	校舍及其他建築物等之修理，3班*23,800元。
7,500	12,600	機械及設備修護費	12,600	各項教學設備及其他公用用具等保養，3班*4,200元。
804	864	一般服務費	864	較上年度預算數864元，無增減。
804	864	佣金、匯費、經理費及手續費	864	委託超商代收學雜費手續費，72人*2學期*6元。
38,334	31,500	專業服務費	31,500	較上年度預算數31,500元，無增減。
12,000		講課鐘點、稿費、出席審查及查詢費		
26,334	31,500	其他專業服務費	31,500	
			27,000	學童午餐指導費，3班*2人*9月*500元(幼兒園)。
			4,500	學童午餐指導費，1人*9月*500元(教保員)。
99,661	34,000	材料及用品費	43,000	
16,718	11,500	使用材料費	20,500	較上年度預算數11,500元，增加9,000元。
16,718	11,500	設備零件	20,500	幼兒園教具1批(由幼兒園設備費移列)。
82,943	22,500	用品消耗	22,500	較上年度預算數22,500元，無增減。
82,943	22,500	其他用品消耗	22,500	
			21,600	專用垃圾袋、衛生清潔用品費及教室佈置費等，3班*7,200元(班級業務費)。
			900	運動會道具、器材及材料。
12,000		租金、償債、利息及相關手續費		
12,000		交通及運輸設備租金		
12,000		車租		
578,735	15,000	會費、捐助、補助、分攤、照護、救濟與交流活動費	15,000	

# 臺北市地方教育發展基金－臺北市文山區志清國民小學

## 基金用途－學前教育計畫明細表

中華民國112年度

單位：新臺幣元

前年度 決算數	上年度 預算數	科 目	本 年 度 預 算 數	說 明
578,735	15,000	補貼、獎勵、慰問、照護與救濟	15,000	較上年度預算數15,000元，無增減。
578,735	15,000	其他補貼、獎勵、慰問、照護與救濟	15,000	
			24	配合預算編列至千元，增列進位數24元。
			14,976	補助學校午餐使用有機蔬菜或有機米計畫，78人*40週*1次*4.8元。
36,840	48,000	其他	48,000	
36,840	48,000	其他支出	48,000	較上年度預算數48,000元，無增減。
36,840	48,000	其他	48,000	幼兒導護費，2人*2學期*20週*5日*2次*60元。

# 臺北市地方教育發展基金－臺北市文山區志清國民小學

## 基金用途－一般行政管理計畫明細表

中華民國112年度

單位：新臺幣元

前年度 決算數	上年度 預算數	科 目	本 年 度 預 算 數	說 明
1,834,375	1,745,603	合 計	2,836,000	
33,966	64,603	用人費用	64,000	
33,966	64,603	超時工作報酬	64,000	較上年度預算數64,603元，減少603元。
33,966	64,603	加班費	64,000	
			8,880	業務需要超時工作加班費(統籌業務費)。
			8,140	校園安全校內同仁例假日人力支援。
			46,980	加班費。
1,471,938	1,311,000	服務費用	2,402,000	
903,106	737,584	一般服務費	1,829,392	較上年度預算數737,584元，增加1,091,808元。
903,106	737,584	外包費	1,829,392	
			160,000	消化超額職工4人(技工、工友)業務外包費。
			456,000	職工(技工、工友)業務外包費,1人*12月*38,000元(新增)。
			1,213,392	校警業務外包費，2人*12月*50,558元。
496,832	501,416	專業服務費	500,608	較上年度預算數501,416元，減少808元。
496,832	501,416	其他專業服務費	500,608	校園安全機械定點、機動巡邏等保全費用。
72,000	72,000	公共關係費	72,000	較上年度預算數72,000元，無增減。
72,000	72,000	公共關係費	72,000	校長特別費，12月*6,000元。
327,471	369,000	材料及用品費	369,000	
327,471	369,000	用品消耗	369,000	較上年度預算數369,000元，無增減。
324,371	369,000	辦公(事務)用品	369,000	
			368,120	統籌業務費計算如下：普通班27班、附設幼兒園3班，1,290元*15班*12月=232,200元，810元*15班*12月=145,800元，以上合計378,000元，除依實際需求移列加班費8,880元及護理師公會會費1,000元外，其餘如列數。
			880	配合預算編列至千元，增列進位數880元。
3,100		服裝		
1,000	1,000	會費、捐助、補助、分攤、照 護、救濟與交流活動費	1,000	
1,000	1,000	會費	1,000	較上年度預算數1,000元，無增減。

# 臺北市地方教育發展基金－臺北市文山區志清國民小學

## 基金用途－一般行政管理計畫明細表

中華民國112年度

單位：新臺幣元

前年度 決算數	上年度 預算數	科 目	本 年 度 預 算 數	說 明
1,000	1,000	職業團體會費	1,000	護理師1人公會會費(統籌業務費)。

# 臺北市地方教育發展基金－臺北市文山區志清國民小學

## 基金用途－建築及設備計畫明細表

中華民國112年度

單位：新臺幣元

前年度 決算數	上年度 預算數	科 目	本 年 度 預 算 數	說 明
6,868,494	6,629,000	合計	5,908,000	
6,868,494	6,629,000	購建固定資產、無形資產及非理財 目的之長期投資	5,908,000	
5,616,152	2,943,000	購建固定資產	926,000	
5,616,152	2,943,000	一般建築及設備計畫	926,000	
4,629,898		校園整修工程		
4,629,898		興建土地改良物		
		班級設備	227,500	
		購置機械及設備	102,500	
			30,000	新購攝影機1臺(含腳架、記憶卡)。
			17,000	新購科技積木1套(含感測器)。
			30,000	新購吹葉機1臺(充電式、無刷)。
			25,500	新購鏈鋸機1臺(充電式、無刷)。
		購置雜項設備	125,000	
			125,000	新購觸控電視1臺(86吋)。
		特殊班設備	16,000	
		購置雜項設備	16,000	
			16,000	新購Switch1套(含主機、手把、遊戲片)。
		資訊設備	644,500	
		購置機械及設備	644,500	
			156,000	汰換平板電腦，13部*12,000元(電腦專案計畫)。
			357,000	汰換桌上型電腦(含顯示器)，14部*25,500元(電腦專案計畫)。
			106,000	汰換網路及資訊周邊設備(電腦專案計畫)。
			25,500	汰換筆記型電腦1部(電腦專案計畫)。
		幼兒園設備	38,000	
		購置雜項設備	38,000	
			38,000	新購掃地機器人2臺(氣壓式)。
986,254	2,943,000	校園設備		

# 臺北市地方教育發展基金－臺北市文山區志清國民小學

## 基金用途－建築及設備計畫明細表

中華民國112年度

單位：新臺幣元

前年度 決算數	上年度 預算數	科 目	本 年 度 預 算 數	說 明
849,066	1,560,000	購置機械及設備		
17,325	203,000	購置交通及運輸設備		
119,863	1,180,000	購置雜項設備		
36,000	36,000	購置無形資產	36,000	
36,000	36,000	一般建築及設備計畫	36,000	
36,000	36,000	資訊設備	36,000	
36,000	36,000	購置電腦軟體	36,000	
			36,000	電腦教學軟體費(電腦專案計畫)。
1,216,342	3,650,000	遞延支出	4,946,000	
1,216,342	3,650,000	一般建築及設備計畫	4,946,000	
		中棟及大樓屋頂整修工程	4,946,000	
		遞延修繕房屋建築支出	4,946,000	
			4,566,980	一、施工費。
			287,720	二、委託技術服務費(總包價法)。
			91,300	三、工程管理費(按施工費約2%提列)。
1,216,342	3,650,000	校園整修工程		
	3,650,000	遞延修繕房屋建築支出		
1,216,342		其他遞延支出		



# 預 算 參 考 表

# 臺北市地方教育發展基金－臺北市文山區志清國民小學

## 預計平衡表

中華民國112年12月31日

單位：新臺幣千元

110年(前年) 12月31日 決算數	科 目	112年12月31日 預計數	111年12月31日 預計數	比較增減(-)
2,293,139	資產合計	2,292,464	2,292,263	201
2,293,139	資產	2,292,464	2,292,263	201
7,241	流動資產	6,566	6,365	201
7,219	現金	6,544	6,343	201
7,219	銀行存款	6,544	6,343	201
22	應收款項	22	22	
22	其他應收款	22	22	
5,239	投資、長期應收款項、貸墊款及準備金	5,239	5,239	
5,239	準備金	5,239	5,239	
2,678	退休及離職準備金	2,678	2,678	
2,561	其他準備金	2,561	2,561	
2,280,659	其他資產	2,280,659	2,280,659	
2,280,659	什項資產	2,280,659	2,280,659	
20	暫付及待結轉帳項	20	20	
2,280,639	代管資產	2,280,639	2,280,639	
2,293,139	負債及基金餘額合計	2,292,464	2,292,263	201
2,289,322	負債	2,289,322	2,289,322	
4,895	流動負債	4,895	4,895	
4,895	應付款項	4,895	4,895	
4,146	應付代收款	4,146	4,146	
461	應付費用	461	461	
289	應付工程款	289	289	
2,284,426	其他負債	2,284,426	2,284,426	
2,284,426	什項負債	2,284,426	2,284,426	
897	存入保證金	897	897	
2,678	應付退休及離職金	2,678	2,678	
2,280,639	應付代管資產	2,280,639	2,280,639	
214	暫收及待結轉帳項	214	214	
3,817	基金餘額	3,142	2,941	201
3,817	基金餘額	3,142	2,941	201
3,817	基金餘額	3,142	2,941	201
3,817	累積餘額	3,142	2,941	201

註：1.信託代理與保證資產(負債)前年度決算數0元，上年度預計數0元，本年度預計數0元。

2.或有資產(負債)0元。

3.本基金自93年度起，本固定項目分開原則，將屬長期固定帳項，包括固定資產14,148,846元、無形資產75,739元及長期債務0元等，另立帳類管理，未納入本表。

## 臺北市地方教育發展基金一

## 各項費用

中華民國

前年度 決算數	上年度 預算數	計畫別		合計	國民教育計畫
		用途別科目			
130,256,015	127,739,000	合計		133,159,000	124,128,000
116,075,255	114,542,000	用人費用		118,547,000	118,483,000
66,155,856	63,565,860	正式員額薪資		65,764,260	65,764,260
64,698,460	62,017,860	職員薪金		65,002,980	65,002,980
1,134,985	1,080,000	工員工資		761,280	761,280
322,411	468,000	警餉			
602,453	732,160	聘僱及兼職人員薪資		732,160	732,160
602,453	732,160	兼職人員酬金		732,160	732,160
1,278,529	1,370,975	超時工作報酬		1,372,971	1,308,971
1,278,529	1,370,975	加班費		1,372,971	1,308,971
14,436,099	17,468,688	獎金		17,877,180	17,877,180
6,413,761	9,522,955	考績獎金		9,722,587	9,722,587
8,022,338	7,945,733	年終獎金		8,154,593	8,154,593
25,457,257	23,705,916	退休及卹償金		24,867,216	24,867,216
25,357,813	23,637,996	職員退休及離職金		24,825,528	24,825,528
99,444	67,920	工員退休及離職金		41,688	41,688
8,145,061	7,698,401	福利費		7,933,213	7,933,213
6,443,125	5,600,604	分擔員工保險費		5,679,516	5,679,516
113,360	122,440	傷病醫藥費		296,740	296,740
385,826	470,820	員工通勤交通費		463,260	463,260
1,202,750	1,504,537	其他福利費		1,493,697	1,493,697
4,027,136	3,993,000	服務費用		5,279,000	2,696,000
560,592	813,994	水電費		887,894	823,258
493,231	707,000	工作場所電費		820,600	762,910
67,361	106,994	工作場所水費		67,294	60,348
2,160	43,090	旅運費		142,290	142,290
2,160	43,090	國內旅費		142,290	142,290
900,288	969,800	修理保養及保固費		1,037,000	953,000
654,468	626,400	一般房屋修護費		626,400	555,000
245,820	343,400	機械及設備修護費		350,600	338,000
		雜項設備修護費		60,000	60,000

# 臺北市文山區志清國民小學

## 彙計表

112年度

單位：新臺幣元

學前教育計畫	一般行政管理計畫	建築及設備計畫			
287,000	2,836,000	5,908,000			
	64,000				
	64,000				
	64,000				
181,000	2,402,000				
64,636					
57,690					
6,946					
84,000					
71,400					
12,600					

臺北市地方教育發展基金一

各項費用

中華民國

前年度 決算數	上年度 預算數	計畫別	合計	國民教育計畫
		用途別科目		
1,550,405	1,118,920	一般服務費	2,208,728	378,472
12,822	8,376	佣金、匯費、經理費及手續費	8,376	7,512
903,106	737,584	外包費	1,829,392	
489,677	216,960	計時與計件人員酬金	216,960	216,960
144,800	156,000	體育活動費	154,000	154,000
941,691	975,196	專業服務費	931,088	398,980
250,000	254,400	講課鐘點、稿費、出席審查及查詢費	208,400	208,400
44,500	31,590	委託檢驗(定)試驗認證費	31,590	31,590
	6,290	試務甄選費	6,290	6,290
647,191	682,916	其他專業服務費	684,808	152,700
72,000	72,000	公共關係費	72,000	
72,000	72,000	公共關係費	72,000	
1,543,925	1,501,000	材料及用品費	1,914,000	1,502,000
197,965	164,990	使用材料費	496,190	475,690
197,965	164,990	設備零件	496,190	475,690
1,345,960	1,336,010	用品消耗	1,417,810	1,026,310
331,246	376,600	辦公(事務)用品	388,600	19,600
70,000	25,000	報章雜誌	70,000	70,000
3,100		服裝		
14,980	15,000	醫療用品(非醫療院所使用)	15,000	15,000
926,634	919,410	其他用品消耗	944,210	921,710
12,000		租金、償債、利息及相關手續費		
12,000		交通及運輸設備租金		
12,000		車租		
6,868,494	6,629,000	購建固定資產、無形資產及非理財目的之長期投資	5,908,000	
5,616,152	2,943,000	購建固定資產	926,000	
4,629,898		興建土地改良物		
849,066	1,560,000	購置機械及設備	747,000	
17,325	203,000	購置交通及運輸設備		
119,863	1,180,000	購置雜項設備	179,000	
36,000	36,000	購置無形資產	36,000	

# 臺北市文山區志清國民小學

## 彙計表

112年度

單位：新臺幣元

學前教育計畫	一般行政管理計畫	建築及設備計畫			
864	1,829,392				
864	1,829,392				
31,500	500,608				
31,500	500,608				
	72,000				
	72,000				
43,000	369,000				
20,500					
20,500					
22,500	369,000				
	369,000				
22,500					
		5,908,000			
		926,000			
		747,000			
		179,000			
		36,000			

臺北市地方教育發展基金一

各項費用

中華民國

前年度 決算數	上年度 預算數	計畫別	合計	國民教育計畫
		用途別科目		
36,000	36,000	購置電腦軟體	36,000	
1,216,342	3,650,000	遞延支出	4,946,000	
	3,650,000	遞延修繕房屋建築支出	4,946,000	
1,216,342		其他遞延支出		
1,466,832	814,000	會費、捐助、補助、分攤、照護、救濟 與交流活動費	1,271,000	1,255,000
1,000	1,000	會費	1,000	
1,000	1,000	職業團體會費	1,000	
10,000	10,000	捐助、補助與獎助	10,000	10,000
10,000	10,000	獎助學員生給與	10,000	10,000
1,455,832	803,000	補貼、獎勵、慰問、照護與救濟	1,260,000	1,245,000
53,299	57,600	獎勵費用	57,000	57,000
1,402,533	745,400	其他補貼、獎勵、慰問、照護與救濟	1,203,000	1,188,000
262,373	260,000	其他	240,000	192,000
262,373	260,000	其他支出	240,000	192,000
262,373	260,000	其他	240,000	192,000

# 臺北市文山區志清國民小學

## 彙計表

112年度

單位：新臺幣元

學前教育計畫	一般行政管理計畫	建築及設備計畫			
		36,000			
		4,946,000			
		4,946,000			
15,000	1,000				
	1,000				
	1,000				
15,000					
15,000					
48,000					
48,000					
48,000					



# 臺北市地方教育發展基金－臺北市文山區志清國民小學

## 員工人數彙計表

中華民國112年度

單位：人

計 畫 及 項 目	上年度最高可 進用員額數	本年度 增減(-)數	本年度最高可 進用員額數	說 明
合計	78	-2	76	
國民教育計畫部分	78	-2	76	
職員	74		74	
駐衛警	1	-1		
技工	1		1	
工友	2	-1	1	

註：1.本表約僱、聘用係指奉准有案之約聘僱人員。

2.外包費編列工友外包1人、校警外包2人、消化超額職工(技工、工友)業務外包費4人，計182萬9,392元。3.計時與計件人員酬金編列閩客語教學支援人員鐘點費等相關費用，計21萬6,960元。

本 頁 空 白

臺北市地方教育發展基金一

用人費用

中華民國

計畫及項目	合計	正式 員額 薪資	聘僱 人員 薪資	超時 工作 報酬	津貼	獎 金		
						年終獎金	考績獎金	其他
合計	118,547,000	65,764,260		1,372,971		8,154,593	9,722,587	
國民教育計畫	118,483,000	65,764,260		1,308,971		8,154,593	9,722,587	
正式人員	100,012,752	65,764,260		1,308,971		8,154,593	9,722,587	
兼任人員	732,160							
其他人員	17,738,088							
一般行政管理計畫	64,000			64,000				
正式人員	64,000			64,000				

註：1.本表兼任人員用人費用，係學校教職員兼課或請假代課鐘點費。2.外包費編列工友外包1人、校警外包2人、消化超額職工(技工、工友)業務外包費4人，計182萬9,392元。3.計時與計件人員酬金編列閩客語教學支援人員鐘點費等相關費用，計21萬6,960元。

# 臺北市文山區志清國民小學

## 彙計表

112年度

單位：新臺幣元

退休及卹償金		資遣費	福 利 費					提繳費	兼任 人員 用人 費用
退休金	卹償金		分擔 保險費	傷病 醫藥費	提撥 福利金	員工通勤 交通費	其他		
24,867,216			5,679,516	296,740		463,260	1,493,697		732,160
24,867,216			5,679,516	296,740		463,260	1,493,697		732,160
7,177,128			5,679,516	296,740		463,260	1,445,697		732,160
17,690,088							48,000		

# 臺北市地方教育發展基金－臺北市文山區志清國民小學

## 單位（或計畫）成本分析表

中華民國112年度

單位：新臺幣千元

計 畫 別	單 位	單位成本(元)或 平均利(費)率	數 量	預 算 數	說 明
合計				133,159	
國民教育計畫				124,128	
學前教育計畫				287	
一般行政管理計畫				2,836	
建築及設備計畫				5,908	

# 臺北市地方教育發展基金－臺北市文山區志清國民小學

## 5年來主要業務計畫分析表

中華民國112年度

單位：新臺幣千元

年度及項目	單位	數量	單位成本(元)或平均利(費)率	金額	說明
(本)年度預算數					
國民教育計畫				124,128	
學前教育計畫				287	
(上)年度預算數					
國民教育計畫				119,086	
學前教育計畫				278	
(前)年度決算數					
國民教育計畫				120,643	
學前教育計畫				910	
(109)年度決算數					
國民教育計畫				97,864	
學前教育計畫				9,110	
(108)年度決算數					
國民教育計畫				97,983	
學前教育計畫				8,798	

臺北市地方教育發展基金－臺北市文山區志清國民小學

資本資產明細表

中華民國112年度

單位：新臺幣千元

項 目	取得成本 (期初餘額)	以前年度 累計折舊/ 長期投資 評 價	本 年 度 變 動				本年度累計折 舊/長期投資 評價變動數	期末餘額	
			增加		減少				主要增減 原因說明
			金額	類型	金額	類型			
合計	44,721	28,177	962		140		3,141	14,225	
土地改良物	7,609	1,832					87	5,690	
機械及設備	26,257	19,254	747	增置			2,193	5,558	
交通及運輸 設備	1,682	1,144					144	394	
雜項設備	8,992	5,947	179	增置			718	2,507	
電腦軟體	180		36	增置	140	無形資 產攤銷		76	